

QATAR STOCK EXCHANGE

ANNUAL REPORT 2016



بورصة قطر
Qatar Stock Exchange



His Highness
**SHEIKH HAMAD
BIN KHALIFA AL - THANI**
The Father Emir

His Highness
**SHEIKH TAMIM
BIN HAMAD AL - THANI**
Emir of the State of Qatar



08 VISION AND MISSION

09 BOARD OF DIRECTORS

10 CHAIRMAN'S MESSAGE

12 CEO'S MESSAGE

14 QSE ACHIEVEMENTS
AND EVENTS 2016

17 MAIN INDICATORS 2016

18 STATISTICAL TABLES
AND CHARTS

**QATAR
STOCK
EXCHANGE**
ANNUAL REPORT 2016

VISION & MISSION

VISION.

The primary aim of Qatar Stock Exchange is to support Qatar's economy by giving investors a platform through which they can trade fairly and efficiently. The Exchange is part of a comprehensive national strategy that aims to establish Qatar as a world-class international market and reinforce the country's position as a regional financial centre by introducing new trading products, technology and international investors and issuers to Doha.

MISSION.

- Develop a successful regional and international exchange with strong domestic roots.
- Help develop Qatar into the region's primary financial centre.
- Offer a diversified range of investment and trading opportunities for investors and members.
- Provide domestic and international investors with access to listed companies from Qatar and abroad.
- Be an important domestic and regional capital market for issuers to raise capital and for investors to trade securities and derivative products.
- Be a challenging and rewarding place to work.

BOARD OF DIRECTORS



H.E. SHEIKH AHMAD
BIN JASSIM BIN
MOHAMMAD AL THANI
Chairman



MR. ALI BIN AHMED
AL-KUWARI
Vice Chairman



MR. RASHID ALI
AL-MANSOORI
CEO of Qatar Stock
Exchange / Member



MR. AHMAD MOHAMMAD AL
ASMAKH
Member



MR. FAYEZ MOHAMMED
AL-BOAININ
Member



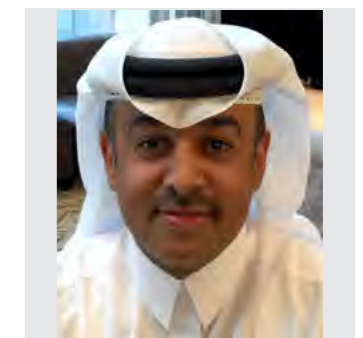
MR. MOHAMMED
HASSAN AL-SAADI
Member



MR. YOUSUF MOHAMED AL-
JAIDA
Member



MR. ANDREAS
WENT
Member



MR. WALEED JASSIM
AL-MOSSALLAM
Member

CHAIRMAN'S MESSAGE

H.E sheikh Ahmad Bin Jassim Bin Mohammad Al Thani

Minister of Economy and Trade,
and Chairman of Qatar Exchange,



“The year 2016 was a progressive year in terms of organizational development and the achievements attained by the combined efforts of all QSE staff”

By the grace of God, Qatar Stock Exchange ended 2016 with further achievements and remarkable progress despite the repercussions caused by the economic and political challenges, the drop in oil prices, and the weak IPO market.

The year 2016 was a progressive year in terms of organizational development and the achievements attained by the combined efforts of all QSE staff as all departments continued to work to ensure the soundness of QSE operations and its consistency with its quest to realize its vision to become a major and advanced regional market in the GCC and the MENA regions and accomplish its mission to provide an organized, fair, and efficient market.

In 2016, Qatar Stock Exchange had managed to achieve 100 % Operational availability, zero core system downtime, and 100 % disclosure accuracy. It had also managed the development of and introduced a revised five year Corporate Strategy and Business Plan. The development of QSE business environment has resulted in FTSE upgrade of QSE to Secondary Emerging Market Status.

In 2016, we were pleased to welcome the listing of Qatar First Bank, which is the first QFC-registered company listed on QSE. The product development strategy was supported by the listing of T-Bills and government bonds as well

as the introduction of the «Single Window», an application and approval mechanism for the efficient processing of listings, in cooperation with the QFMA and the QCSD. Various IPO and ETF applications have been processed through this mechanism and ETFs now in final stage of development.

In line of its social responsibility obligations, QSE educated over 1000 people from schools and universities and held the 7th Annual Investor Relations Event in cooperation with MEIRA as part of best-practice education for the Qatar market.

QSE also worked on the development of its human resources and the Qatarization programme achieved %48 of total staff. The training of staff achieved goals with %100 budget utilization. With a bit to develop a sustainable market in line with the best international practices, QSE has joined the UN Sustainable Exchanges Initiative and published the ESG Reporting Guidance and shared it with key stakeholders in order to enhance the visibility, transparency and investment attractiveness of the Qatar market.

In terms of market development, the QSE held consultative meetings with regional and international market participants in order to identify challenges and opportunities for accessing the market. The London and Paris

Roadshows were aimed at showcasing Qatar's listed companies and provide an opportunity for the listed companies to meet global institutional investors. QSE also organized Dubai brokers' meeting, which aimed to eliminating obstacles to access the market before international brokerage and investment firms. In light of the outcomes of these meeting, a detailed business plan was drafted and submitted for the higher authorities for consideration.

Our belief that the Qatar Stock Exchange is one of the pillars of the national economy constitutes a strong motivation for us to provide the best services to local and international investors through the introduction of new diversified investment tools and mechanisms enhancing liquidity in the market. QSE also encourages private and family companies to list in the market and create a momentum in the national economy amid a fair and transparent market based on sound IR and disclosure practices.

CEO MESSAGE

Rashid bin Ali Al-Mansoori

CEO of Qatar Stock Exchange



“What has been achieved is the fruit of ongoing efforts and perseverance aimed to ensure sustainability of QSE work and its adherence to the best international standards and practices.”

During the year 2016, the Qatar Stock Exchange had managed to complete many projects that aim at ensuring sustainability, efficient planning, organizational development, and other targets identified by QSE management as objective to enhance the role of the stock exchange in serving the national economy and the Qatari society in general.

In this quick review, I will not discuss the aspects related to the financial results, oil prices volatility, the changes in the index or the impact of regional and international events on the stock market in 2016, but I will focus on what has been achieved, particularly the formulation of new policies and regulations aimed to make the QSE in compliance with the pillars of QNV 2030.

In 2016, we managed the development of and introduced a revised five year Corporate Strategy and Business Plan for the next five years, which included several initiatives aimed at contributing to the development of the capital market in Qatar, expanding the shareholders base, enhancing liquidity and increasing innovative services provided to investors in the market.

In 2016, QSE also has adopted new corporate governance rules and new human resources regulations, as well as the introduction of new financial, procurement and delegation of powers policies. These new policies were accompanied with the introduction of a new organizational structure considering the changing needs and new activities in the stock market. QSE also worked in 2016 on improving the core systems and backup (DR) services, achieving 100 % operational availability of core systems and 100 % disclosure accuracy.

Despite the fact that regional IPO market has largely dried up and whilst our market had only one corporate listing in 2016 in addition to the listing of several new bonds and treasury bills, QSE did not spare any efforts to prepare several companies and ETFs for listing according to a specific timetable using the Single Window system, which was implemented in cooperation with the Qatar Financial Markets Authority (QFMA) and the Qatar Central Securities Depository (QCSD) and conducted various awareness campaigns involving a large number of school and university students.

QSE joined the United Nations Sustainable Exchanges Initiative (SSE) as part of the keenness and interest to implement the best sustainability and social responsibility practices

in light of QSE role to serve the national economy and local community and contribute to the implementation of human, economic and social pillars of Qatar National Vision 2030. In its quest to advance sustainability performance, transparency, and governance practices in QSE market, QSE published the ESG Reporting Guidelines on ESG (environmental, social and corporate governance) issues to encourage sustainable investment in Qatar market.

What has been achieved is the fruit of ongoing efforts and perseverance aimed to ensure sustainability of QSE work and its adherence to the best international standards and practices. None of those achievements would have been realized without the continuous support of QSE Board headed by H.E. Sheikh Ahmed bin Jassim bin Mohammed Al Thani, Minister of Economy and Trade. These efforts are aimed at serving investors and the national economy in line with the Qatar National Vision 2030, in implementation of the prudent directives of H.H the Emir of Qatar Sheikh Tamim Bin Hamad Al Thani.



Rashid bin Ali Al-Mansoori
CEO of Qatar Stock Exchange

ACHIEVEMENTS & EVENTS 2016

Operational

- Achieved 100 % Operational availability, zero core system downtime
- Achieved 100 % Disclosure accuracy
- Managed the development of and introduced a revised five year Corporate Strategy and Business Plan

Business Development

- FTSE Upgrade to Secondary Emerging Market Status - 1st phase implemented
- Qatar First Bank Listing – first listing of a QFC-registered company
- T-Bills – listing of QR 36 Billion 6 ,3 and -9Month T-Bills
- Bonds – listing of QR 4.575 Billion 7 ,5 ,3 and -10year Bonds
- Joined the Sustainable Stock Exchange Initiative
- ETFs now in final stage of development, listing expected in 2017
- Candidate Preparation – two additional issuers (IHG and Al Rayyan) submitted completed files to Regulator
- Pipeline Development – Main Market – A number of companies potential issuers identified
- Pipeline Development – QE Venture Market – 5 potential issuers in execution phase with appointed advisors
- 5th Annual IPO Advisory Group – hosted annual primary market <think-tank>

Market Development

- <Single Window> Launch – implementation of application and approval mechanism for the efficient processing of Listings
- <Single Window> Implementation – two IPO and two ETF applications currently under review
- <Single Window> Checklists – market consultation on standardized checklists and application / submission forms Rights Issues raising in aggregate QR 2 billion (Qatar Insurance)
- Bonus Issues in aggregate QR 192 million, QNB, Ahli Bank, Qatar National Cement, Qatar Insurance, Qatar Fuel, Mazaya Real Estate and Qatar General Insurance
- Margin Trading introduced and The Group's Margin Trading application approved by QFMA. Two additional brokers currently in the licensing process
- IR Excellence Program – further refinement of regional leadership role in IR education for listed companies
- Investor Relations Education– co-development of IR Tool to measure IR practices of listed companies
- MEIRA – 7th Annual Investor Relations Event as part of best-practice education for the Qatar market
- Organization of Dubai brokers' meeting, which kick-started FMDC review and -90day list
- London Roadshow – 100 plus meetings between C-suite listed companies and global institutional investors
- Secondary Market Liquidity – on-going focus on liquidity (FOL, free-float, LP scheme) and disclosure/transparency (listed company IR education)
- Sustainable Stock Exchange Initiative – ESG Reporting Guidance published

Marketing and Communications

- Successfully completed the Internal and External Communication Strategy
- Helped in finalizing the ESG Guidance and shared it with key stakeholders
- Successfully held 2 investor outreach sessions for ETFs
- Enhanced QSE's presence on social media channels and attained important milestones:
 - Remain number 1 on Facebook compared to other Exchanges in the region
- Educated over 1000 people from schools and universities, brokers, listed company management and media representatives
- Signed MOUs with Qatar University and Carnegie Mellon University Qatar
- Signed MOU with INJAZ and launched the 1st program with 10 secondary schools.
 - Created a special school program called QSE/INJAZ Financial Literacy Program
- Successfully launched the 1st IR Excellence Awards Ceremony in cooperation with the Listing Department
- Added Al Jazeera Mubasher in addition to Qatar TV, Al Rayan TV and CNBC to the list of TVs broadcasting live from QSE Premises, boosting public awareness

Risk Management

- Creation and structuring of an independent Risk Management department
- Development and implementation of Enterprise Risk Management Framework
- Definition of the Risk Appetite Framework
- Completion of phases 2 and 3 of the IT Security review
- Successful organization of four quarterly industry-wide BCP tests, a full power shut-down test and an evacuation drill

MAIN INDICATORS 2016

Legal and Compliance

- Full review in cooperation with external consultant of the Corporate Governance policies
- Independent Compliance Function set up, including board approved operational manual and checklist
- Full review of HR regulations and approval of the new HR Manual
- Finance and Procurement policies and procedures updated and approved
- Contract register: all contracts physically kept in a register managed by Legal & Compliance;
- Settlement Finality Law and Financial Collateral Law finalized with QCB/QCSD/World Bank in English

Information Technology

- Maintained %100 availability of core systems
- IT Governance model and new IT strategy introduced
- Improved data revenue through the addition of New Corporate Action Data Products
- Implemented Margin Trading enhancements on Oracle for Surveillance
- Implemented the latest technology from Juniper Networks to enhance the internal network and backbone in main and DR sites
- Implemented enhancements to internal and external security architecture using state-of-the-art technology
- Juniper, Palo-Alto, FireEye, DDoS Mitigation solutions
- Upgraded all virtual servers in DR site to the latest technology from HP with enhanced security setup.
- HP Discovery Services delivered (full review of trading platform hardware)

Human Resources

- Qatarization programme achieved %48 of total staff
- Training of staff achieved goals with %100 budget utilization
- Introduced self service delivery across most commonly used HR function
- Hosted the second annual Distinguished Staff recognition programme
- Continued the Executive Development programmes in line with the Succession plan
- Managed the review of and prepared for the implementation of a new strategy compliant organization structure
- Developed a complete set of Job Descriptions for all roles within the new organization structure
- Managed the development of and implemented the revised and board approved Human Resources Policies and Procedures
- Oversaw the introduction of revised staff objective setting and assessment processes

| Period's Data | 2016 | 2015 | 2014 | 2013 | 2012 | 2011 |
|--|----------------|----------------|-----------------|----------------|----------------|----------------|
| Volume of Shares Traded (shares Million) | 1,976,573,326 | 2,302,409,707 | 4,439,856,747 | 1,937,534,283 | 2,428,190,041 | 2,302,769,616 |
| Value of Shares Traded (QR) | 68,989,085,811 | 93,720,054,490 | 199,292,756,279 | 74,886,053,777 | 70,673,865,500 | 83,419,417,460 |
| Number of Transactions | 997,482 | 1,190,807 | 2,058,604 | 961,811 | 881,638 | 1,119,099 |
| Number of Trading Days | 249 | 250 | 248 | 246 | 252 | 252 |
| Average Daily Trading Value (QR) | 277,064,602 | 374,880,218 | 803,599,824 | 304,414,853 | 280,451,847 | 331,029,434 |
| No. of New Listings | 1 | 0 | 1 | 0 | 0 | 0 |
| Nominal Value of New Listings (QR Million) | 2,000 | 0 | 12,563 | 0 | 0 | 0 |



STATISTICAL TABLES & CHARTS

Actual Ownership Levels of Listed Companies as of December 31, 2016

مستويات الملكية الفعلية في الشركات المدرجة كما في ٣١ ديسمبر ٢٠١٦

| عدد الأسهم المملوكة للاجانب | مواطني دول مجلس التعاون الخليجي (أفراد) | عدد الأسهم المملوكة للقطريين | نسبة الحد الأقصى لتملك الاجانب من إجمالي رأس المال | الحد الأقصى لتملك الاجانب | إجمالي عدد اسهم الشركة المكتتب بها | الشركة | رمز الشركة | القطاع |
|--------------------------------|--|---------------------------------|---|--|---------------------------------------|--|-----------------|---|
| Actual Foreign Ownership | GCC Individual Ownership | Actual Qatari Ownership | Foreign Ownership Limit (as % of Total Capital) | Foreign Ownership Limit (shares) | Total # of Subscribed Shares | Listed Companies | Company Code | Sec. |
| 61,384,895 | 3,538,475 | 774,751,955 | 25.00% | | | Qatar Islamic Bank | QIBK | قطاع البنوك وخدمات المالية Banks & Financial Services |
| 14,100,089 | 818,940 | 221,374,171 | 25.00% | 59,073,300 | 236,293,200 | المصرف | | |
| 43,487,733 | 3,051,396 | 280,090,081 | 49.00% | | | Doha Bank | DHBK | |
| 32,501,294 | 1,803,785 | 224,067,173 | 49.00% | 126,602,403 | 258,372,252 | بنك الدوحة | | |
| 202,152 | 13,010 | 190,587,953 | 25.00% | | | الدولي | QIIK | |
| 7,547,296 | 601,409 | 143,220,044 | 25.00% | 37,842,187 | 151,368,749 | Qatar International Islamic Bank | | |
| 83,144,351 | 43,101,370 | 623,754,279 | 49.00% | | | Al Khalij Commercial Bank (Al Khaliji)** | KCBK | |
| 38,397,525 | 12,071,998 | 309,530,477 | 49.00% | 176,400,000 | 360,000,000 | الخليجي | | |
| 39,866,789 | 20,747,795 | 139,385,416 | 100.00% | | | National Leasing | NLCS | |
| 5,244,293 | 716,178 | 43,519,729 | 25.00% | 12,370,050 | 49,480,200 | الإجارة | | |
| 1,223,951 | 167,141 | 27,024,908 | 25.00% | | | قطر وعمان | QOIS | |
| 2,648,306 | *7,940,819 | 20,910,875 | 25.00% | 7,875,000 | 31,500,000 | Qatar Oman Investment Company**** | | |
| 1,234,955 | 34,702 | 4,393,924 | 25.00% | | | Zad Holding Company | ZHCD | قطاع الخدمات Consumer Goods & Services |
| 61,237 | 50,705 | 12,969,126 | 25.00% | 3,270,267 | 13,081,068 | زاد | | |
| 1,921,983 | 140,658 | 9,487,359 | 25.00% | | | Salam International | SIIS | |
| 17,158,481 | 1,484,110 | 95,671,996 | 100.00% | 114,314,587 | 114,314,587 | السلام | | |
| 4,901,762 | 89,375 | 23,152,963 | 49.00% | | | Cinema | QCFS | |
| 39,607 | 14,523 | 6,226,665 | 25.00% | 1,570,198 | 6,280,795 | السينما | | |
| 3,644,617 | 1,996,813 | 85,574,695 | 25.00% | | | Widam Food | WDAM | |
| 4,488,833 | 65,140 | 13,446,027 | 25.00% | 4,500,000 | 18,000,000 | ودام | | |
| 681,024 | 52,237 | 44,885,939 | 25.00% | | | Al Meera Consumer Goods Company | MERS | |
| 2,878,968 | 11,215 | 17,109,817 | 25.00% | 5,000,000 | 20,000,000 | الميرة | | |
| 1,857,203 | 436,882 | 45,225,915 | 25.00% | | | Qatar Cement | QNCD | قطاع الصناعة Industrial |
| 2,433,168 | 290,861 | 56,687,693 | 25.00% | 14,852,930 | 59,411,722 | الاسمنت | | |
| 40,825,230 | 1,699,067 | 562,475,703 | 25.00% | | | Qatari Investors Group | QIGD | |
| 30,407,958 | 113,535 | 93,805,285 | 25.00% | 31,081,694 | 124,326,778 | المستثمرين | | |
| 13,242,332 | 187,742 | 96,569,926 | 25.00% | | | Aamal | AHCS | |
| 8,976,793 | 412,524 | 620,610,683 | 49.00% | 308,700,000 | 630,000,000 | أعمال | | |
| 13,809,126 | 1,076,484 | 170,955,259 | 25.00% | | | Mesaieed Petrochemical Holding Co. | MPHC | |
| 7,497,963 | 1,703,265 | 1,247,116,272 | 15.00% | 188,447,625 | 1,256,317,500 | مسجيد | | |
| 21,034,912 | 1,047,683 | 219,056,064 | 49.00% | | | Doha Insurance | DOHI | |
| 1,279,333 | 26,212 | 48,694,455 | 25.00% | 12,500,000 | 50,000,000 | الدوحة | | |
| 22,972,690 | 2,780 | 64,531,233 | 49.00% | | | AlKhaleej Takaful Group | AKHI | قطاع التأمين Insurance |
| 667,989 | 39,257 | 24,820,656 | 25.00% | 6,381,975 | 25,527,902 | الخليج التكافلي | | |
| 2,512,703 | 30,421 | 12,456,876 | 25.00% | | | United Development Company | UDCD | قطاع العقارات Real Estate |
| 32,112,792 | 17,455,792 | 304,517,666 | 49.00% | 173,502,262 | 354,086,250 | المتحدة للتنمية | | |
| 36,067,684 | 675,629 | 352,381,324 | 25.00% | | | Ezdan Holding Group | ERES | |
| 104,923,413 | 911,332 | 2,546,661,946 | 49.00% | 1,299,723,378 | 2,652,496,691 | إزدان | | الاتصالات Telec. |
| 11,621,612 | 693,912 | 97,934,476 | 49.00% | | | Ooredoo | ORDS | |
| 67,229,484 | 4,712,722 | 248,377,794 | 100.00% | 320,320,000 | 320,320,000 | أوريدو | | |
| 42,188,084 | 2,409,125 | 800,802,791 | 100.00% | | | Qatar Navigation | QNNS | النقل Transp. |
| 4,436,838 | 849,756 | 109,238,606 | 49.00% | 56,117,348 | 114,525,200 | *الملاحة | | |
| 16,290,690 | 65,522 | 42,246,936 | 49.00% | | | Qatar Gas transport | QGTS | |
| 85,023,315 | 7,964,796 | 461,038,249 | 49.00% | 271,472,916 | 554,026,360 | ناقلات | | |

* This number includes ownership by Omani companies according to the Articles of Association of the company and Memorandum of Association

الشركات القائمة قبل إنشاء البورصة والتي أدرجت
عند افتتاحها بتاريخ ٢٦ مايو ١٩٩٧

Companies Listed on the First Trading Day
of Qatar Exchange (May 26, 1997)

| # | رمز الشركة Symbol | الشركة Company | تاريخ الإدراج Listing Date | وضع الشركة قبل الإدراج Company's status before listing | القيمة الاسمية للأسهم عند الإدراج Company's capital when listed | عدد الأسهم عند الإدراج Outstanding # shares when listed | وضع الشركة حالياً Co. current status |
|----|----------------------|---|-------------------------------|--|--|---|--|
| 1 | QNBK | QNB Qatar National Bank | 26/05/1997 | قائمة Fully operated | 553,710,800 | 55,371,080 | مدرجة Listed |
| 2 | QIBK | مصرف قطر الإسلامي Qatar Islamic Bank | 26/05/1997 | قائمة Fully operated | 200,000,000 | 20,000,000 | مدرجة Listed |
| 3 | CBQK | البنك التجاري Commercial Bank Of Qatar | 26/05/1997 | قائمة Fully operated | 105,468,700 | 10,546,870 | مدرجة Listed |
| 4 | DHBK | بنك الدوحة Doha Bank | 26/05/1997 | قائمة Fully operated | 78,750,000 | 7,875,000 | مدرجة Listed |
| 5 | ABQK | البنك الأهلي القطري Ahli Bank of Qatar | 26/05/1997 | قائمة Fully operated | 90,000,000 | 9,000,000 | مدرجة Listed |
| 6 | QIIK | بنك قطر الدولي الإسلامي Qatar International Islamic Bank | 26/05/1997 | قائمة Fully operated | 100,000,000 | 10,000,000 | مدرجة Listed |
| 7 | QATI | شركة قطر للتأمين Qatar Insurance Co. | 26/05/1997 | قائمة Fully operated | 100,000,000 | 10,000,000 | مدرجة Listed |
| 8 | QGRI | القطرية العامة للتأمين وإعادة التأمين Qatar General Insurance & Reinsurance Co. | 26/05/1997 | قائمة Fully operated | 30,000,000 | 3,000,000 | مدرجة Listed |
| 9 | AKHI | مجموعة الخليج التكافلي Al Khaleej Takaful Group | 26/05/1997 | قائمة Fully operated | 24,000,000 | 2,400,000 | مدرجة Listed |
| 10 | QIMD | الشركة القطرية للصناعات التحويلية Qatar Industrial Manufacturing Co. | 26/05/1997 | قائمة Fully operated | 400,000,000 | 40,000,000 | مدرجة Listed |
| 11 | QNCD | شركة قطر الوطنية لصناعة الإسمنت Qatar National Cement Co. | 26/05/1997 | قائمة Fully operated | 65,007,200 | 6,500,720 | مدرجة Listed |
| 12 | ZHCD | زاد القابضة (شركة مطاحن الدقيق القطرية) Zad Holding (Qatar Flour Mills Co.) | 26/05/1997 | قائمة Fully operated | 40,000,000 | 4,000,000 | مدرجة Listed |
| 13 | QSHS | الشركة القطرية للنقل البحري Qatar Shipping Co. | 26/05/1997 | قائمة Fully operated | 1,000,000,000 | 100,000,000 | ألغى إدراجها Delisted |
| 14 | QRES | الشركة القطرية للاستثمارات العقارية Qatar Real Estate Investment Co. | 26/05/1997 | قائمة Fully operated | 250,000,000 | 25,000,000 | ألغى إدراجها Delisted |
| 15 | QNNS | شركة الملاحة القطرية Qatar Navagation Co. | 26/05/1997 | قائمة Fully operated | 100,000,000 | 10,000,000 | مدرجة Listed |
| 16 | QCFS | شركة قطر للسينما وتوزيع الأفلام Qatar Cinema & Film Distribution Co. | 26/05/1997 | قائمة Fully operated | 10,362,000 | 1,036,200 | مدرجة Listed |
| 17 | QLTS | الشركة القطرية للمشاريع السياحية والترفيهية Qatar Leisure & amusement projects co. | 26/05/1997 | قائمة Fully operated | 40,000,000 | 4,000,000 | ألغى إدراجها Delisted |

بيانات جميع عمليات إلغاء الإدراج في البورصة
منذ التأسيس

Details of all Delistings in QE
since Inception

| # | رمز الشركة Symbol | الشركة Symbol Name | تاريخ إلغاء الإدراج Delisting Date | سبب الإلغاء Reason of Delisting |
|---|----------------------|---|---------------------------------------|---|
| 1 | QLTS | الشركة القطرية للمشاريع السياحية والترفيهية Qatar Leisure & amusement projects co. | 01/12/2003 | نتيجة الاستحواذ عليها من قبل الخطوط الجوية القطرية Being Acquired by Qatar Airways |
| 2 | QTIS | الفحص الفني Qatar Tehnical Inspection Co. | 02/06/2009 | نتيجة اندماجها بطريق الضم مع شركة قطر للوقود Being Acquired by Qatar Fuel |
| 3 | QSHS | الشركة القطرية للنقل البحري Qatar Shipping Co. | 14/04/2010 | نتيجة الاستحواذ عليها من قبل شركة الملاحة القطرية Being Acquired by Qatar Navigation |
| 4 | QRES | الشركة القطرية للاستثمارات العقارية Qatar Real Estate Investment Co. | 22/04/2010 | نتيجة الاستحواذ عليها من قبل شركة بروة Being Acquired by Barwa Real Estate Co. |
| 5 | FFCK | الأولى للتمويل First Finance | 05/04/2011 | نتيجة الاستحواذ عليها من قبل بنك بروة Being Acquired by Barwa Bank |

Table of listed companies since inception of Qatar Exchange on 1997 until present

Since QEs inauguration in May 1997, 26, number of listed companies amount seventeen. Thus, the number of listed is 44 companies till present. Below a spreadsheet shows companies listed after QE is being operated.

جدول إدراجات الشركات في بورصة قطر منذ التأسيس وحتى تاريخه

مع بدء انطلاقة البورصة بتاريخ 26 مايو 1997 كان عدد الشركات المدرجة 17 شركة، وقد تعاقبت سلسلة من الأحداث مثل إلغاء الإدراج والاندماج وإدراج شركات جديدة، الأمر الذي أدى إلى أن يصبح إجمالي عدد الشركات المدرجة حتى تاريخه 44 شركة فقط، موضح أدناه أسماء الشركات التي تم إدراجها في البورصة بعد تاريخ البداية.

| # | رمز الشركة Symbol | الشركة Company | تاريخ الإدراج Listing Date | وضع الشركة قبل الإدراج Company's status before listing | عدد الأسهم المكتتب بها # of subscribed shares | سعر الإغلاق ر.ق Close price (QR) | رسملة الشركة يوم الإدراج ر.ق Co. Market Cap. On listing date in QR | الأسمم المطروحة للاكتتاب % % of offered shares to public | عدد الأسهم المطروحة للاكتتاب # of offered shares | سعر الاكتتاب IPO price | متحصلات الاكتتاب Issue size | إجمالي قيمة الشركة Total Issue Value | وضع الشركة حالياً Co. current status |
|----|----------------------|--|-------------------------------|---|--|-------------------------------------|---|---|---|---------------------------|--------------------------------|---|---|
| 1 | MCGS | المجموعة للرعاية الطبية (المستشفى الأهلي سابقاً) Medicare Group (Ahli Hospital Co.) | 27/08/1997 | قائمة Fully operated | 5,628,820 | 75.00 | 422,161,500 | NA | NA | NA | NA | NA | مدرجة Listed |
| 2 | QEWS | شركة الكهرباء والماء القطرية Qatar Electricity & Water Co. | 03/05/1998 | قائمة Fully operated | 100,000,000 | 113.25 | 11,325,000,000 | NA | NA | NA | NA | NA | مدرجة Listed |
| 3 | ORDS | Ooredoo Ooredoo (Q-Tel) | 03/01/1999 | شركة مخصصة Privatized Company | 100,000,000 | 66.00 | 6,600,000,000 | 45.00% | 45,000,000 | 60.00 | 2,700,000,000 | 6,000,000,000 | مدرجة Listed |
| 4 | QISI | الإسلامية القطرية للتأمين Qatar Islamic Insurance Co. | 12/12/1999 | قائمة - تحولت إلى مساهمة عامة Operating-transformed entity to a public joint-stock company | 2,000,000 | 16.10 | 32,200,000 | NA | NA | NA | NA | NA | مدرجة Listed |
| 5 | *SIIS | السلام العالمية للاستثمار* *Salam International | 13/06/2000 | قائمة Fully operated | 20,000,000 | 0.90 | 65,520,000 | 61.59% | 12,317,000 | 0.225 | 2,771,325 | 41,062,500 | مدرجة Listed |
| 6 | DOHI | الدوحة للتأمين Doha Insurance Co. | 05/12/2001 | قائمة Newly incorporated | 12,724,000 | 16.00 | 203,584,000 | 55.00% | 6,998,200 | 10.10 | 70,681,820 | 128,512,400 | مدرجة Listed |
| 7 | QGMD | الألمانية الطبية Qatar German Co. for Medical Devices | 25/03/2002 | حديثة التأسيس Newly incorporated | 5,500,000 | 10.00 | 55,000,000 | 55.00% | 3,025,000 | 10.10 | 30,552,500 | 55,550,000 | مدرجة Listed |
| 8 | QFLS | وقود Qatar Fuel Co. | 15/12/2002 | شركة مخصصة Privatized Company | 30,000,000 | 36.20 | 1,086,000,000 | 60.00% | 18,000,000 | 10.10 | 181,800,000 | 303,000,000 | مدرجة Listed |
| 9 | QTIS | الفحص الفني Qatar Tehnical Inspection Co. | 08/06/2003 | حديثة التأسيس Newly incorporated | 4,000,000 | 67.20 | 268,800,000 | 55.00% | 2,200,000 | 12.50 | 27,500,000 | 50,000,000 | ألغى إدراجها Delisted |
| 10 | UDCD | المتحدة للتنمية United Development Co. | 22/06/2003 | قائمة Fully operated | 50,000,000 | 28.70 | 1,435,000,000 | 55.00% | 27,500,000 | 10.00 | 275,000,000 | 500,000,000 | مدرجة Listed |
| 11 | IQCD | صناعات قطر Industries Qatar (IQ) | 03/08/2003 | شركة مخصصة Privatized Company | 500,000,000 | 64.60 | 32,300,000,000 | 30.00% | 150,000,000 | 16.50 | 2,475,000,000 | 8,250,000,000 | مدرجة Listed |
| 12 | NLCS | الوطنية للإجارة National Leasing Co. | 11/09/2003 | حديثة التأسيس Newly incorporated | 15,000,000 | 51.40 | 771,000,000 | 60.00% | 9,000,000 | 10.10 | 90,900,000 | 151,500,000 | مدرجة Listed |
| 13 | WDAM | شركة ودام الغذائية (مواشي سابقاً) Widam Food Co. (Mawashi) | 21/01/2004 | حديثة التأسيس Newly incorporated | 30,000,000 | 19.00 | 570,000,000 | 70.00% | 21,000,000 | 5.05 | 106,050,000 | 151,500,000 | مدرجة Listed |
| 14 | GWCS | الخليج للمخازن Gulf Warehousing Co. | 22/03/2004 | حديثة التأسيس Newly incorporated | 12,000,000 | 25.30 | 303,600,000 | 63.00% | 7,560,000 | 10.10 | 76,356,000 | 121,200,000 | مدرجة Listed |
| 15 | QGTS | قطر لنقل الغاز (ناقلات) Qatar Gas Transportation Co. | 07/04/2005 | حديثة التأسيس Newly incorporated | 560,000,000 | 70.90 | 39,704,000,000 | 50.00% | 280,000,000 | 5.05 | 1,414,000,000 | 2,828,000,000 | مدرجة Listed |
| 16 | DBIS | دلالة للوساطة والاستثمار القابضة Dlala holding | 04/09/2005 | حديثة التأسيس Newly incorporated | 20,000,000 | 113.10 | 2,262,000,000 | 73.00% | 14,600,000 | 10.20 | 148,920,000 | 204,000,000 | مدرجة Listed |

* The company was traded in USD at the time of listing.

Table of listed companies since inception of Qatar Exchange on 1997 until present

Since QE's inauguration in May 1997, 26, number of listed companies amount seventeen. Thus, the number of listed is 44 companies till present. Below a spreadsheet shows companies listed after QE is being operated.

جدول إدراجات الشركات في بورصة قطر منذ التأسيس وحتى تاريخه

مع بدء انطلاقة البورصة بتاريخ 26 مايو 1997 كان عدد الشركات المدرجة 17 شركة، وقد تعاقبت سلسلة من الأحداث مثل إلغاء الإدراج والاندماج وإدراج شركات جديدة، الأمر الذي أدى إلى أن يصبح إجمالي عدد الشركات المدرجة حتى تاريخه 44 شركة فقط، موضح أدناه أسماء الشركات التي تم إدراجها في البورصة بعد تاريخ البداية.

| # | رمز الشركة Symbol | الشركة Company | تاريخ الإدراج Listing Date | وضع الشركة قبل الإدراج Company's status before listing | عدد الأسهم المكتتب بها # of subscribed shares | سعر الإغلاق ر.ق Close price (QR) | رسملة الشركة يوم الإدراج ر.ق Co. Market Cap. On listing date in QR | الأسمم المطروحة للاكتتاب % % of offered shares to public | عدد الأسهم المطروحة للاكتتاب # of offered shares | سعر الاكتتاب IPO price | متحصلات الاكتتاب Issue size | إجمالي قيمة الشركة Total Issue Value | وضع الشركة حالياً Co. current status |
|----|----------------------|--|-------------------------------|--|--|-------------------------------------|---|---|---|---------------------------|--------------------------------|---|---|
| 17 | BRES | بروة العقارية Barwa Real Estate Company | 09/02/2006 | حديثة التأسيس Newly incorporated | 200,000,000 | 38.60 | 7,720,000,000 | 55.00% | 110,000,000 | 10.50 | 1,155,000,000 | 2,100,000,000 | مدرجة Listed |
| 18 | MARK | مصرف الريان Masraf Al Rayan | 19/06/2006 | حديثة التأسيس Newly incorporated | 750,000,000 | 18.10 | 13,575,000,000 | 55.00% | 412,500,000 | 5.35 | 2,206,875,000 | 4,012,500,000 | مدرجة Listed |
| 19 | FFCK | الأولى للتمويل First Finance | 13/07/2006 | قائمة - تحولت إلى مساهمة عامة Operating- transformed entity to a public joint-stock company | 35,263,440 | 15.90 | 560,688,696 | NA | NA | NA | NA | NA | ألغى إدراجها Delisted |
| 20 | QIGD | المستثمرون القطريون (الخليج القابضة سابقاً) Qatari Investors (Al-Khalij Holding) | 21/08/2006 | حديثة التأسيس Newly incorporated | 80,000,000 | 37.00 | 2,960,000,000 | 79.00% | 63,200,000 | 10.50 | 663,600,000 | 840,000,000 | مدرجة Listed |
| 21 | KCBK | بنك الخليج التجاري Al Khalij Commercial Bank | 01/08/2007 | حديثة التأسيس Newly incorporated | 720,000,000 | 12.30 | 8,856,000,000 | 16.67% | 120,000,000 | 5.25 | 630,000,000 | 3,780,000,000 | مدرجة Listed |
| 22 | MCCS | مجمع شركات المناعي Mannai Corporation | 08/08/2007 | قائمة - تحولت إلى مساهمة عامة Operating- transformed entity to a public joint-stock company | 12,000,000 | 47.70 | 572,400,000 | NA | NA | NA | NA | NA | مدرجة Listed |
| 23 | AHCS | أعمال Aamal | 05/12/2007 | قائمة - تحولت إلى مساهمة عامة Operating- transformed entity to a public joint-stock company | 345,000,000 | 13.90 | 4,795,500,000 | NA | NA | NA | NA | NA | مدرجة Listed |
| 24 | QOIS | شركة قطر وعمان للاستثمار Qatar & Oman Investment Co. | 12/12/2007 | حديثة التأسيس Newly incorporated | 30,000,000 | 27.40 | 822,000,000 | 60.00% | 18,000,000 | 10.30 | 185,400,000 | 309,000,000 | مدرجة Listed |
| 25 | ERES | شركة إزدان القابضة Ezdan Holding Group | 18/02/2008 | قائمة - تحولت إلى مساهمة عامة Operating- transformed entity to a public joint-stock company | 456,900,000 | 12.30 | 5,619,870,000 | NA | NA | NA | NA | NA | مدرجة Listed |
| 26 | IHGS | المجموعة الإسلامية القابضة (الإسلامية للأوراق المالية) Islamic Holding Group (Financial Securities Co.) | 03/03/2008 | قائمة - تحولت إلى مساهمة عامة Operating- transformed entity to a public joint-stock company | 4,000,000 | 12.00 | 48,000,000 | NA | NA | NA | NA | NA | مدرجة Listed |
| 27 | GISS | الخليج الدولية للخدمات Gulf International Services | 26/05/2008 | شركة مخصصة Privatized Company | 122,869,996 | 39.80 | 4,890,225,841 | 70.00% | 86,004,942 | 21.60 | 1,857,706,758 | 2,653,991,914 | مدرجة Listed |
| 28 | VFQS | شركة فودافون قطر Vodafone Qatar | 22/07/2009 | حديثة التأسيس Newly incorporated | 845,400,000 | 11.40 | 9,637,560,000 | 40.00% | 338,160,000 | 10.25 | 3,466,140,000 | 8,665,350,000 | مدرجة Listed |
| 29 | MERS | شركة المهيرة للمواد الاستهلاكية Almeera Consumer Goods Co. | 28/10/2009 | قائمة - تحولت إلى مساهمة عامة Operating- transformed entity to a public joint-stock company | 10,000,000 | 24.50 | 245,000,000 | NA | NA | NA | NA | NA | مدرجة Listed |
| 30 | MRDS | شركة مزايا قطر للتطوير العقاري Mazaya Qatar Real Estate Development | 17/10/2010 | حديثة التأسيس Newly incorporated | 100,000,000 | 9.89 | 989,000,000 | 50.00% | 50,000,000 | 10.50 | 525,000,000 | 1,050,000,000 | مدرجة Listed |
| 31 | MPHC | شركة مسيعيد للبتروكيماويات القابضة Mesaieed Petrochemical Holding Co. | 26/02/2014 | شركة مخصصة Privatized Company | 1,256,317,500 | 55.00 | 69,097,462,500 | 25.725% | 323,187,677 | 10.20 | 3,296,514,305 | 12,814,438,500 | مدرجة Listed |
| 32 | QFBQ | بنك قطر الأول Qatar First Bank | 27/04/2016 | إدراج مباشر (دون اكتتاب) Direct Listing | 200,000,000 | 13.85 | 2,770,000,000 | NA | NA | NA | NA | NA | مدرجة Listed |

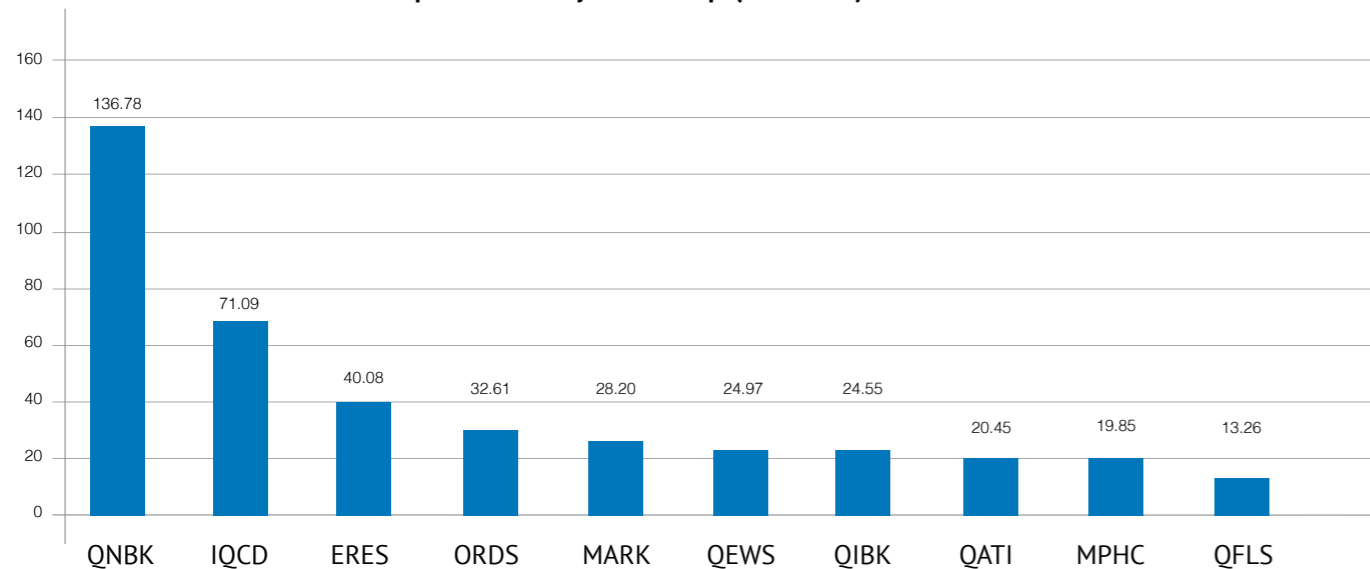
Ten Most Active Stocks by Market Capitalization - 2016

ترتيب الشركات العشر الأولى حسب القيمة السوقية ٢٠١٦

| ترتيب الشركات العشر الأولى حسب القيمة السوقية Top Ten Active Stocks by Market Capitalization 2016 | | |
|---|---|---|
| الشركة Company | القيمة السوقية (مليار ر.ق) Market Capitalization (in Billions) | النسبة إلى الإجمالي (%) Percentage to Total Market (%) * |
| QNBK | 136.78 | 24.27 % |
| IQCD | 71.09 | 12.61 % |
| ERES | 40.08 | 7.11 % |
| ORDS | 32.61 | 5.79 % |
| MARK | 28.20 | 5.00 % |
| QEWS | 24.97 | 4.43 % |
| QIBK | 24.55 | 4.36 % |
| QATI | 20.45 | 3.63 % |
| MPHC | 19.85 | 3.52 % |
| QFLS | 13.26 | 2.35 % |
| TOTAL | 411.84 | 73.07 % |
| TOTAL MARKET | 563.66 | 100 % |

* Percentage to total market in terms of market capitalization for the forty four (44) listed companies
* مجموع السوق، تم احتساب النسبة باحتساب القيمة السوقية للـ 44 شركة المدرجة.

الشركات العشر الأولى حسب القيمة السوقية (مليار ر.ق) 2016
Top Ten Stocks by Market Cap. (in billions) in 2016



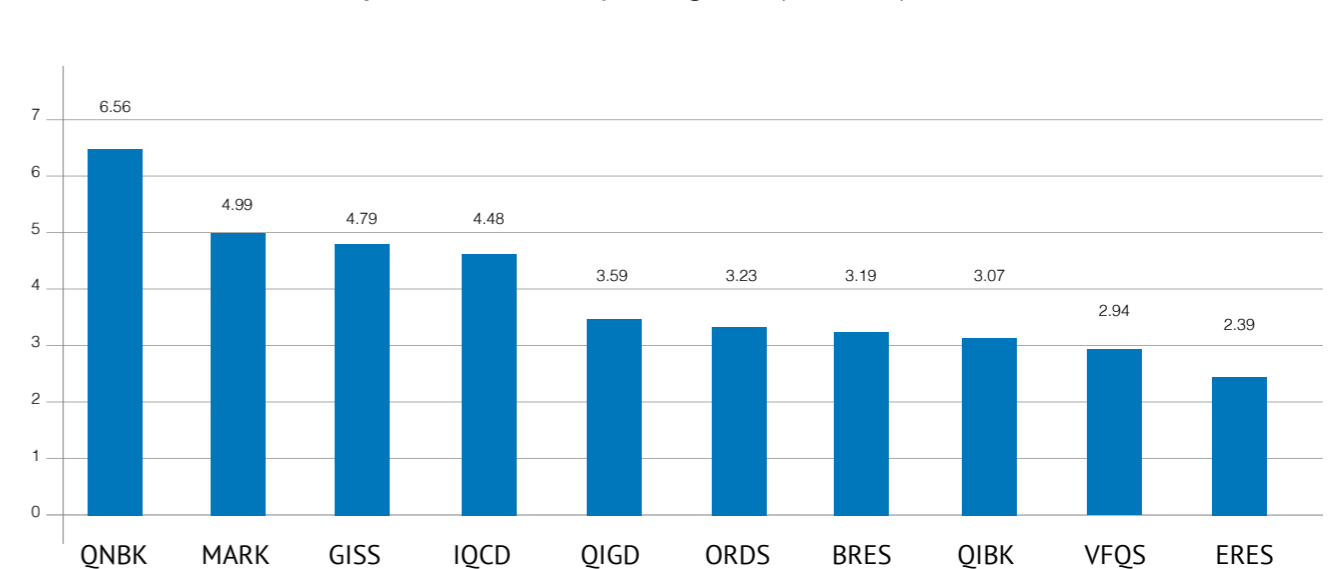
Ten Most Active Stocks by Traded value

ترتيب الشركات العشر الأولى حسب قيمة الأسهم المتداولة (مليار ر.ق) ٢٠١٦

| ترتيب الشركات العشر الأولى حسب قيمة الأسهم المتداولة (مليار ر.ق) Top Ten Active Stocks (Value- billion Q.R.) 2016 | | |
|---|--|---|
| الشركة Company | قيمة الأسهم المتداولة (مليار ر.ق) Trading Value (bn Q.R.) | النسبة إلى الإجمالي (%) Percentage to Total Market (%) * |
| QNBK | 6.56 | 9.52 % |
| MARK | 4.99 | 7.24 % |
| GISS | 4.79 | 6.94 % |
| IQCD | 4.48 | 6.49 % |
| QIGD | 3.59 | 5.20 % |
| ORDS | 3.23 | 4.68 % |
| BRES | 3.19 | 4.62 % |
| QIBK | 3.07 | 4.45 % |
| VFQS | 2.94 | 4.26 % |
| ERES | 2.39 | 3.47 % |
| TOTAL | 39.23 | 56.87 % |
| TOTAL MARKET | 68.99 | 100 % |

* Percentage to total market in terms of value (Q.R.) for the forty four (44) listed companies
* مجموع السوق، تم احتساب النسبة باحتساب القيمة السوقية للـ 44 شركة المدرجة.

ترتيب الشركات العشر الأولى حسب قيمة الأسهم المتداولة (مليار ر.ق) 2016
Top Ten Active Stocks by Trading value (in billions) in 2016



Ten Most Active Stocks by Number of Transactions

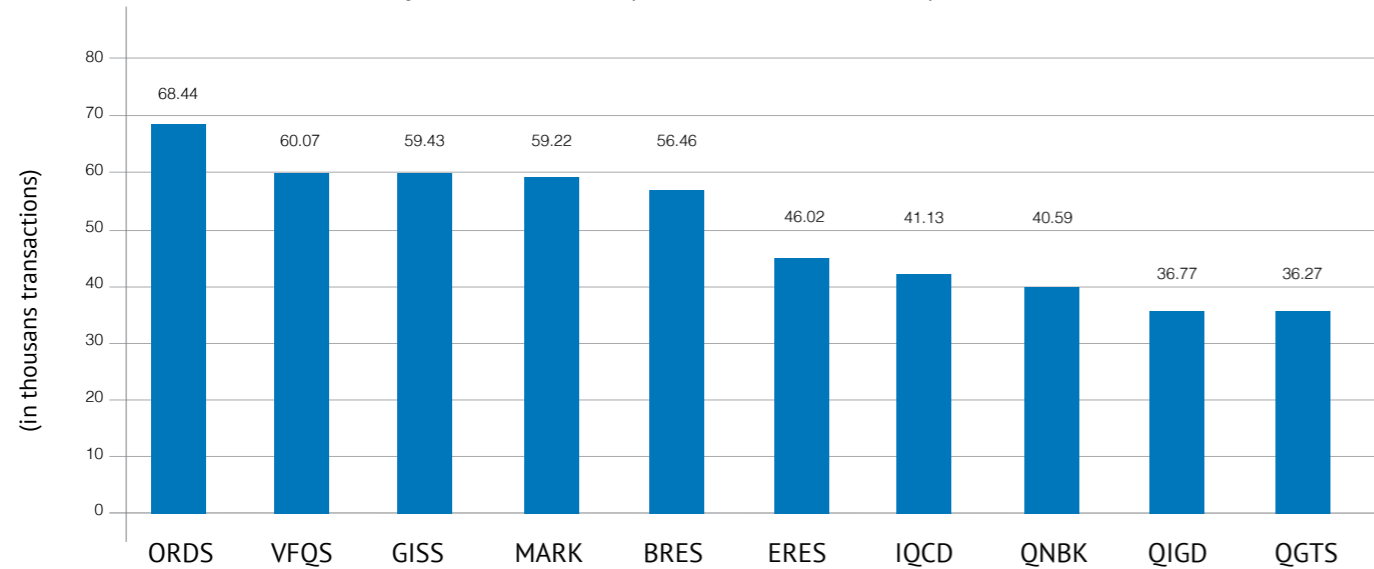
الشركات العشر الأولى حسب عدد الصفقات المنفذة (ألف صفقة) ٢٠١٦

| الشركات العشر الأولى حسب عدد الصفقات المنفذة (ألف صفقة) 2016 Top Ten Active Stocks (Thousand transactions) 2016 | | |
|---|---|---|
| الشركة Company | عدد الصفقات المنفذة (ألف صفقة) Number of Transactions (in Thousands) | النسبة إلى إجمالي الصفقات Percentage to Total Market (%) * |
| ORDS | 68.44 | 6.86 % |
| VFQS | 60.07 | 6.02 % |
| GISS | 59.43 | 5.96 % |
| MARK | 59.22 | 5.94 % |
| BRES | 56.46 | 5.66 % |
| ERES | 46.02 | 4.61 % |
| IQCD | 41.13 | 4.12 % |
| QNBK | 40.59 | 4.07 % |
| QIGD | 36.77 | 3.69 % |
| QGTS | 36.27 | 3.64 % |
| TOTAL | 504.40 | 50.57 % |
| TOTAL MARKET | 997.48 | 100 % |

* Percentage to total market in terms of number of transactions for the forty four (44) listed companies.

* تم احتساب النسبة باحتساب القيمة السوقية للـ 44 شركة المدرجة.

الشركات العشر الأولى حسب عدد الصفقات المنفذة (ألف صفقة) ٢٠١٦
Top Ten Active Stocks (in thousands transactions) in 2016



Ten Most Active Stocks by Traded Volume

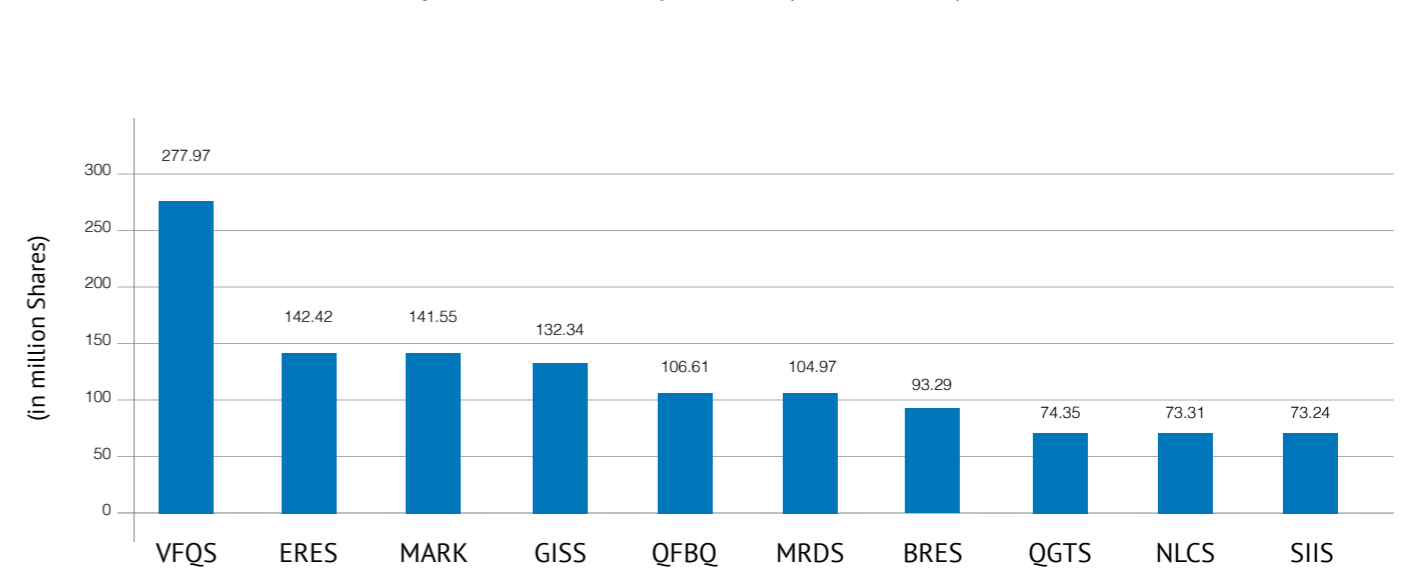
ترتيب الشركات العشر الأولى حسب عدد الأسهم المتداولة (مليون سهم) ٢٠١٦

| ترتيب الشركات العشر الأولى حسب عدد الأسهم المتداولة (مليون سهم) ٢٠١٦ Top 10 Active Stocks (Trading Volume: million shares) 2016 | | |
|---|--|--|
| الشركة Company | عدد الأسهم المتداولة (مليون سهم) Trading Volume (in million Shares) | النسبة إلى إجمالي عدد الاسهم المتداولة (%) Percentage to Total Market (%) * |
| VFQS | 277.97 | 14.06 % |
| ERES | 142.42 | 7.21 % |
| MARK | 141.55 | 7.16 % |
| GISS | 132.34 | 6.70 % |
| QFBQ | 106.61 | 5.39 % |
| MRDS | 104.97 | 5.31 % |
| BRES | 93.29 | 4.72 % |
| QGTS | 74.35 | 3.76 % |
| NLCS | 73.31 | 3.71 % |
| SIIS | 73.24 | 3.71 % |
| TOTAL | 1220.04 | 61.72 % |
| TOTAL MARKET | 1976.57 | 100 % |

* Percentage to total market in terms of number of shares traded for the forty four (44) listed companies

* تم احتساب النسبة باحتساب القيمة السوقية للـ 44 شركة المدرجة.

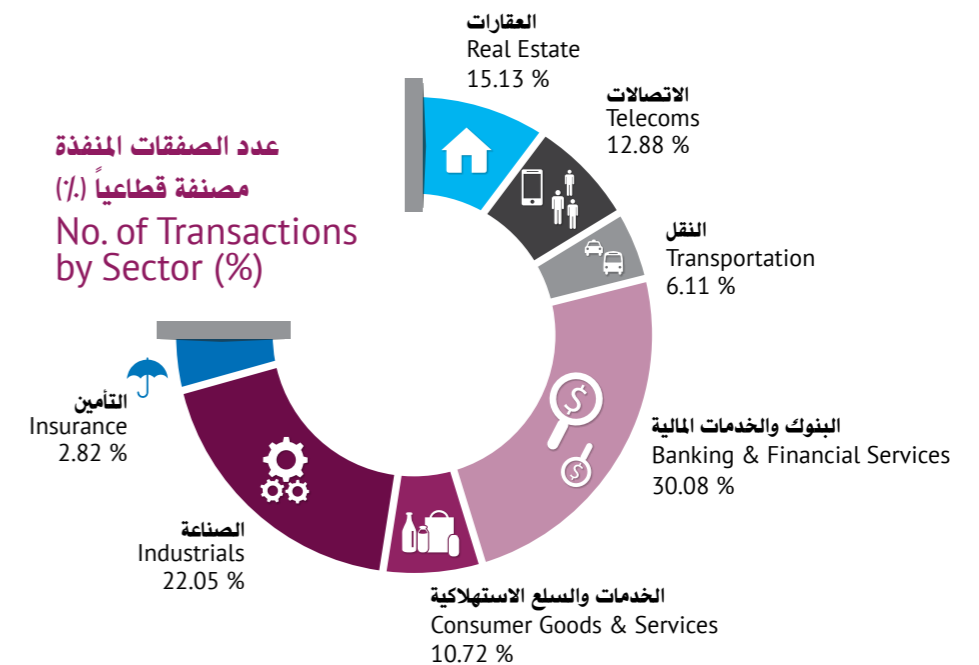
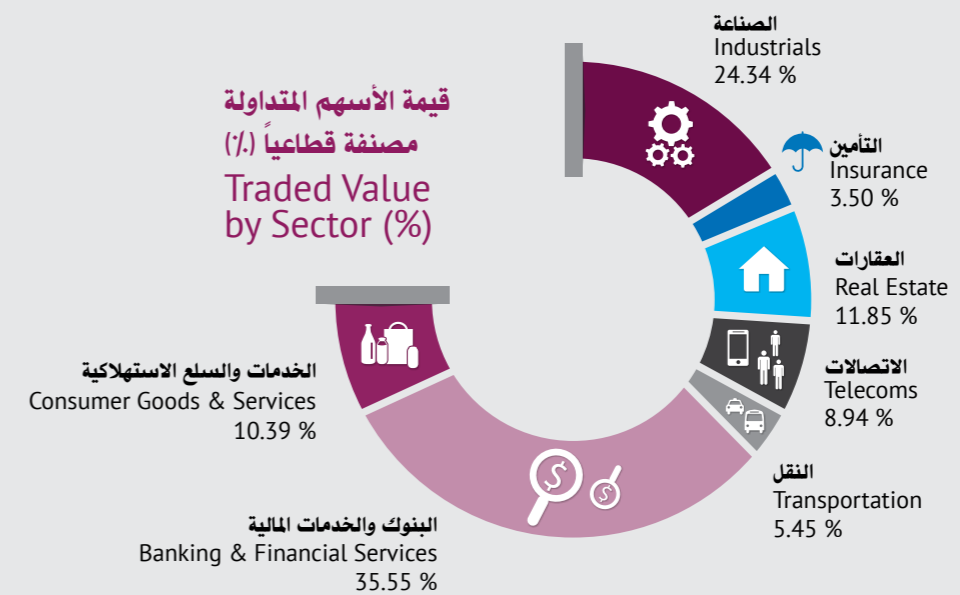
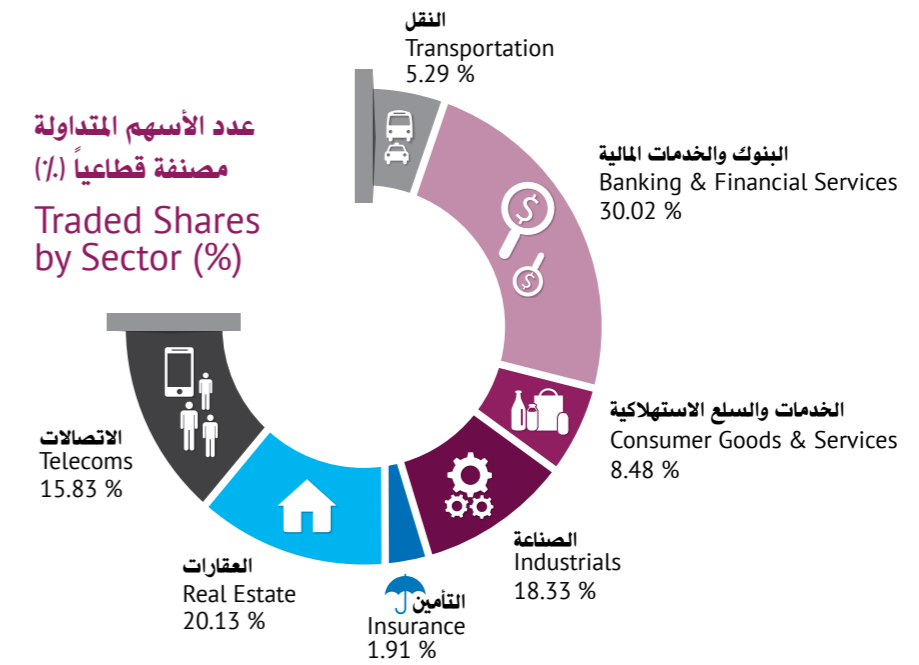
ترتيب الشركات العشر الأولى حسب عدد الأسهم المتداولة (مليون سهم) ٢٠١٦
Top Ten Active Stocks by Volumes (million shares) in 2016



Trading Activities by Sector نشاط التداول القطاعي ٢٠١٦

| نشاط التداول القطاعي ٢٠١٦ Trading Activities by Sector in 2016 | | | | | | | |
|---|---------------------------------|---|---|--|---|---|---|
| القطاع Sector | عدد الشركات No. of Companies | عدد الأسهم المتداولة Trading Volume (Shares) | | قيمة الأسهم المتداولة (رق) Trading Value (QR) | | عدد الصفقات المنفذة Number of Transactions | |
| | | عدد الأسهم Number of Shares | النسبة من إجمالي السوق % % to Total Market | القيمة Value | النسبة من إجمالي السوق % % to Total Market | الصفقات Transactions | النسبة من إجمالي السوق % % to Total Market |
| البنوك والخدمات المالية Banking & Financial Services | 13 | 593,392,220 | 30.02 % | 24,522,438,930 | 35.55 % | 300,057 | 30.08 % |
| الخدمات والسلع الاستهلاكية Consumer Goods & Services | 9* | 167,560,568 | 8.48 % | 7,165,803,379 | 10.39 % | 106,972 | 10.72 % |
| الصناعة Industrials | 8* | 362,276,578 | 18.33 % | 16,790,653,793 | 24.34 % | 219,958 | 22.05 % |
| التأمين Insurance | 5 | 37,847,057 | 1.91 % | 2,411,951,900 | 3.50 % | 28,142 | 2.82 % |
| العقارات Real Estate | 4 | 397,929,201 | 20.13 % | 8,172,846,457 | 11.85 % | 152,913 | 15.33 % |
| الاتصالات Telecoms | 2 | 312,963,036 | 15.83 % | 6,168,006,263 | 8.94 % | 128,510 | 12.88 % |
| النقل Transportation | 3 | 104,604,666 | 5.29 % | 3,757,385,089 | 5.45 % | 60,930 | 6.11 % |
| المجموع Total | 44 | 1,976,573,326 | 100 % | 68,989,085,811 | 100 % | 997,482 | 100 % |

(*) One company changed its sector in October 2016

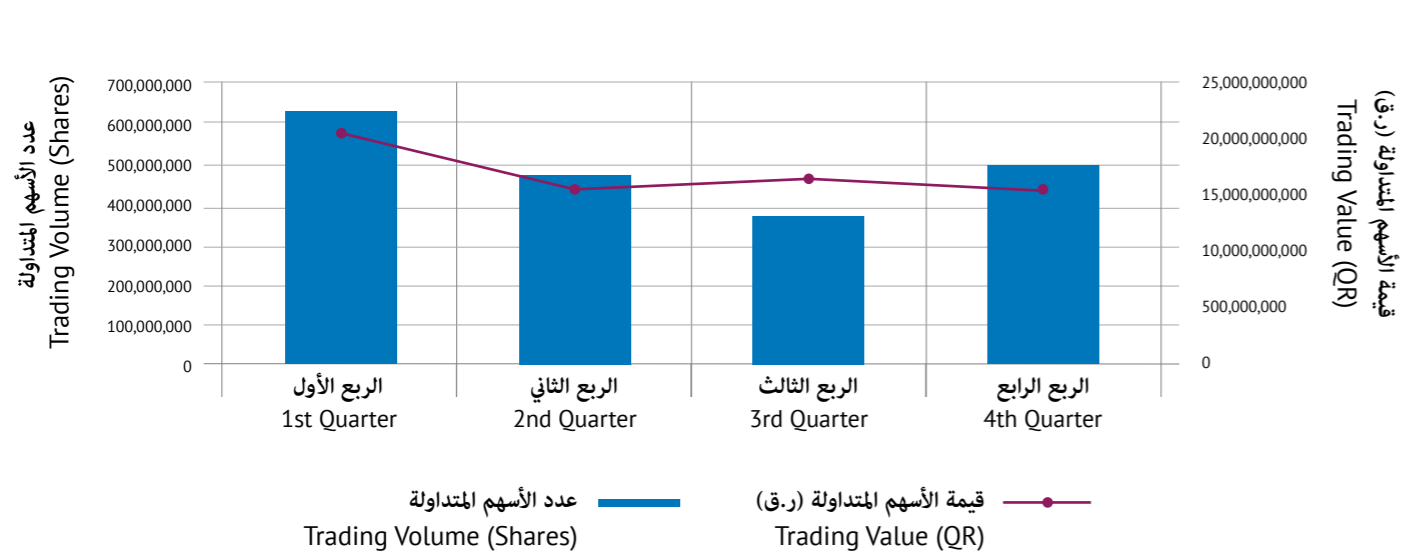


2016 Quarter Index

أداء التداول الربعي في السوق ٢٠١٦

| نشاط التداول القطاعي (١٩٩٧ - ٢٠١٦) Market Indicator Since Inception (1997- 2016) | | | |
|---|---|--|---|
| الربع | عدد الأسهم المتداولة Trading Volume (Shares) | قيمة الأسهم المتداولة (رق) Trading Value (QR) | عدد الصفقات المنفذة Number of Transactions |
| الربع الأول | 615,854,260 | 20,699,529,520 | 308,420 |
| الربع الثاني | 469,679,938 | 15,994,313,887 | 254,087 |
| الربع الثالث | 394,040,325 | 16,608,839,993 | 234,197 |
| الربع الرابع | 496,998,803 | 15,686,402,412 | 200,778 |
| الإجمالي | 1,976,573,326 | 68,989,085,811 | 997,482 |

عدد وقيمة الأسهم المتداولة ٢٠١٦
Number & Value of Traded Shares (2016)

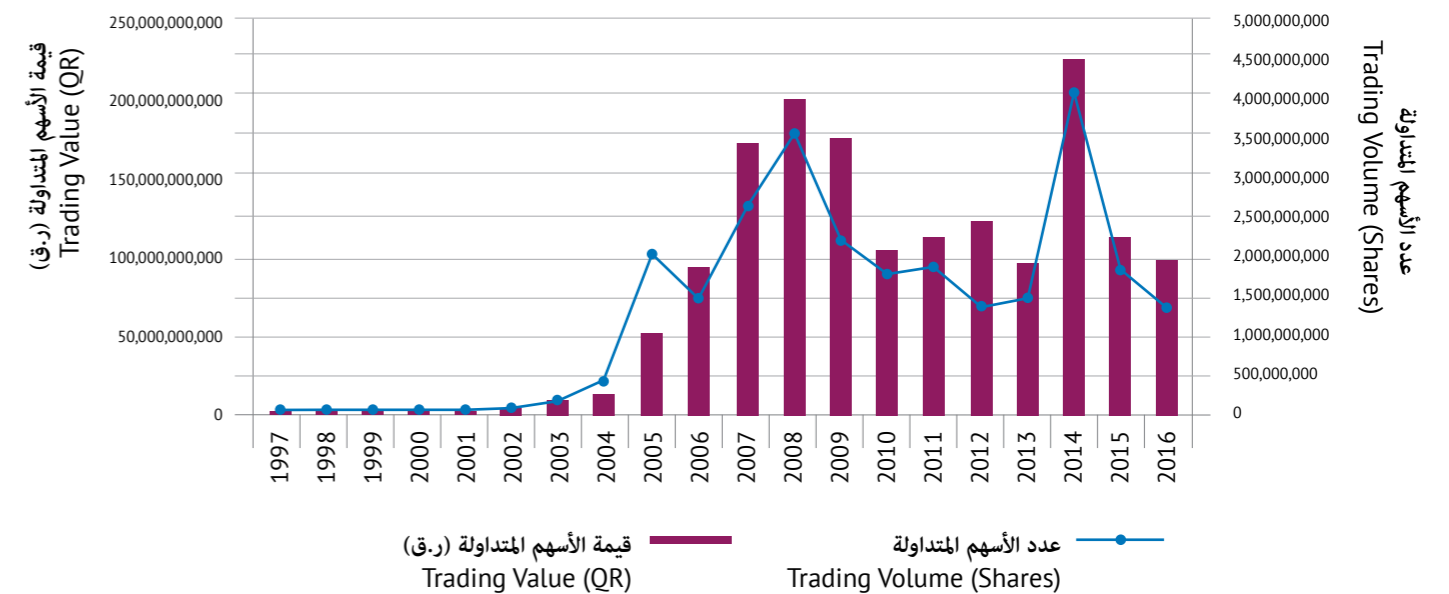


Market Performance Since Inception

أداء التداول السنوي في السوق (١٩٩٧ - ٢٠١٦)

| الأداء السنوي للتداول في السوق (١٩٩٧ - ٢٠١٦) Market Indicator Since Inception (1997- 2016) | | | |
|---|---|--|---|
| السنة | عدد الأسهم المتداولة Trading Volume (Shares) | قيمة الأسهم المتداولة (رق) Trading Value (QR) | عدد الصفقات المنفذة Number of Transactions |
| 2016 | 1,976,573,326 | 68,989,085,811 | 997,482 |
| 2015 | 2,302,409,707 | 93,720,054,490 | 1,190,807 |
| 2014 | 4,439,856,747 | 199,292,756,279 | 2,058,604 |
| 2013 | 1,937,534,283 | 74,886,053,777 | 961,811 |
| 2012 | 2,428,190,041 | 70,673,865,500 | 881,638 |
| 2011 | 2,302,769,616 | 83,419,417,460 | 1,119,099 |
| 2010 | 2,094,391,542 | 67,185,287,877 | 1,052,392 |
| 2009 | 3,450,086,784 | 92,164,529,102 | 1,690,085 |
| 2008 | 3,893,519,719 | 175,552,351,734 | 2,179,861 |
| 2007 | 3,411,256,739 | 108,929,466,179 | 1,811,779 |
| 2006 | 1,865,440,994 | 74,936,767,140 | 1,732,638 |
| 2005 | 1,033,081,146 | 102,842,682,611 | 1,130,047 |
| 2004 | 305,386,756 | 23,094,567,930 | 284,644 |
| 2003 | 189,972,519 | 11,722,409,762 | 134,696 |
| 2002 | 79,606,403 | 3,215,025,074 | 29,787 |
| 2001 | 51,015,395 | 1,503,725,544 | 15,771 |
| 2000 | 31,610,348 | 868,969,487 | 12,225 |
| 1999 | 35,324,033 | 1,232,335,056 | 13,964 |
| 1998 | 31,228,130 | 969,873,085 | 7,747 |
| 1997 | 12,317,530 | 242,264,615 | 1,585 |

عدد وقيمة الأسهم المتداولة (١٩٩٧ - ٢٠١٦)
Number & Value of Traded Shares (1997 - 2016)

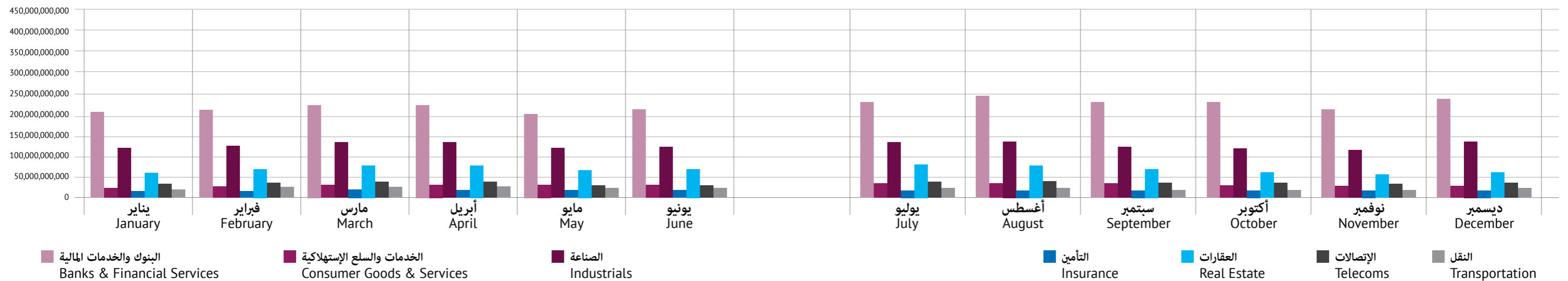


Market Capitalization by Month & Sector (2016)

القيمة السوقية لأسهم الشركات المدرجة مصنفة قطاعياً وشهرياً ٢٠١٦

| Market Capitalization by Month & Sector (2016) | | القيمة السوقية لأسهم الشركات المدرجة مصنفة قطاعياً وشهرياً ٢٠١٦ | | | | | | | |
|--|--------|---|---|------------------------|----------------------|-------------------------|-----------------------|-------------------------|------------------|
| Month | الشهر | البنوك والخدمات المالية Banks & Financial Services | الخدمات والسلع الاستهلاكية Consumer Goods & Services | الصناعة Industrials | التأمين Insurance | العقارات Real Estate | الإتصالات Telecoms | النقل Transportation | المجموع Total |
| January | يناير | 210,146,595,122 | 25,063,824,709 | 131,775,337,065 | 22,243,541,075 | 58,735,606,723 | 34,396,432,000 | 24,777,643,669 | 507,138,980,364 |
| February | فبراير | 213,045,909,647 | 29,080,348,016 | 132,971,495,043 | 22,587,375,135 | 64,036,870,378 | 37,199,192,000 | 26,773,016,604 | 525,694,206,823 |
| March | مارس | 220,442,079,546 | 29,630,343,758 | 141,780,478,222 | 23,842,101,043 | 70,883,824,898 | 40,205,088,000 | 27,247,060,588 | 554,030,976,056 |
| April | أبريل | 220,768,136,800 | 29,117,157,380 | 139,662,719,746 | 23,065,818,380 | 70,381,788,108 | 39,518,144,000 | 27,020,528,924 | 549,534,293,336 |
| May | مايو | 207,946,353,103 | 28,357,324,797 | 130,794,527,037 | 24,182,759,528 | 64,480,129,771 | 35,396,560,000 | 26,190,369,780 | 517,348,024,016 |
| June | يونيو | 214,358,587,654 | 28,406,927,547 | 133,330,563,897 | 24,532,628,424 | 68,647,052,966 | 37,260,620,000 | 26,167,867,960 | 532,704,248,447 |
| July | يوليو | 229,977,549,156 | 29,278,023,671 | 141,661,510,724 | 25,856,578,590 | 74,493,538,596 | 40,245,494,000 | 27,189,980,383 | 568,702,675,120 |
| August | أغسطس | 243,707,576,506 | 28,732,093,837 | 145,311,661,060 | 27,425,823,455 | 72,914,721,629 | 42,957,124,000 | 27,532,127,777 | 588,581,128,264 |
| September | سبتمبر | 232,640,902,244 | 27,873,855,768 | 139,337,772,808 | 27,669,271,651 | 67,378,859,181 | 40,699,214,000 | 26,369,444,944 | 561,969,320,596 |
| October | أكتوبر | 233,066,238,168 | 25,921,396,945 | 133,437,718,530 | 27,712,660,917 | 62,511,094,076 | 39,956,194,000 | 26,421,312,903 | 549,026,615,539 |
| November | نوفمبر | 220,006,286,736 | 24,807,327,613 | 133,260,130,805 | 26,832,862,027 | 59,119,633,484 | 37,229,280,000 | 25,713,423,208 | 526,968,943,874 |
| December | ديسمبر | 236,321,493,710 | 26,135,694,740 | 144,771,032,131 | 26,769,012,056 | 61,915,997,744 | 40,529,974,000 | 27,022,854,060 | 563,466,058,441 |

القيمة السوقية لأسهم الشركات المدرجة مصنفة
قطاعياً وشهرياً ٢٠١٦
Market Capitalization by Month & Sector (2016)



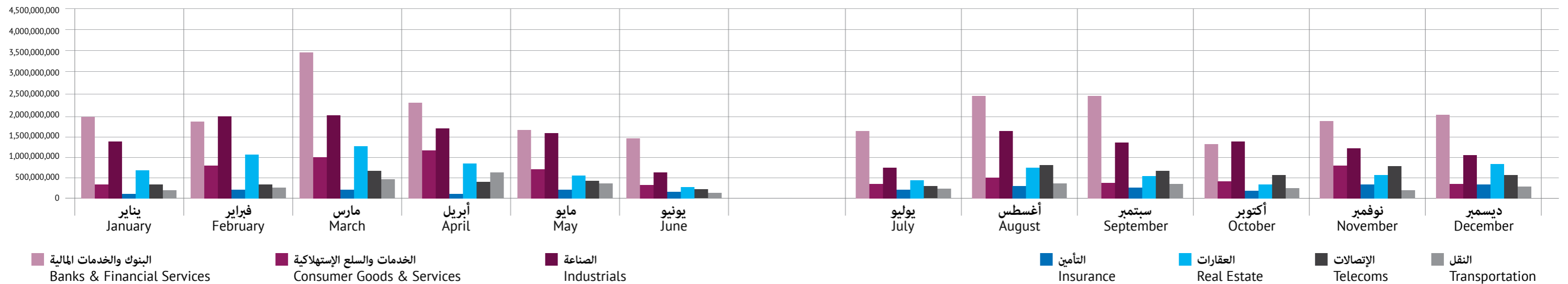
Value of Traded Shares by Month & Sector (2016)

قيمة الأسهم المتداولة (ر.ق) مصنفة قطاعياً وشهرياً ٢٠١٦

| Trading Value (Q.R.) By Month & Sector 2016 | | | | | | | | | | قيمة الأسهم المتداولة (ر.ق) مصنفة قطاعياً وشهرياً ٢٠١٦ |
|---|----------------|---|---|------------------------|----------------------|-------------------------|-----------------------|-------------------------|-----------------------|--|
| Month | الشهر | البنوك والخدمات المالية Banks & Financial Services | الخدمات والسلع الاستهلاكية Consumer Goods & Services | الصناعة Industrials | التأمين Insurance | العقارات Real Estate | الاتصالات Telecoms | النقل Transportation | المجموع Total | |
| January | يناير | 2009222398 | 404039690.6 | 1327396503 | 82001320.13 | 693418909.7 | 323355545.1 | 210170805.5 | 5,049,605,172 | |
| February | فبراير | 1904729480 | 794129132.5 | 2017650898 | 192708339.4 | 1026729209 | 330679720.3 | 303244818.5 | 6,569,871,598 | |
| March | مارس | 3481546742 | 993906639.8 | 2024268798 | 184910699.6 | 1264723628 | 651508354.4 | 479187887.8 | 9,080,052,749 | |
| April | أبريل | 2282530253 | 1195225465 | 1703418291 | 118028131.6 | 858679885.5 | 448501152.1 | 640418211.9 | 7,246,801,390 | |
| May | مايو | 1637046258 | 771162304.6 | 1567192007 | 189672945.2 | 514980441.1 | 435674746.4 | 350276429.4 | 5,466,005,132 | |
| June | يونيو | 1472563860 | 270908170.6 | 671784547.4 | 157570564.3 | 282969952.8 | 267184427.4 | 158525842 | 3,281,507,364 | |
| July | يوليو | 1577273252 | 360563738.7 | 778952948.5 | 167741775.4 | 466015921.5 | 268471489.3 | 256534158.5 | 3,875,553,284 | |
| August | أغسطس | 2458675178 | 488400411.2 | 1614156777 | 282311135.1 | 751457815.8 | 826317634.1 | 377750668.5 | 6,799,069,620 | |
| September | سبتمبر | 2466570481 | 337494657.5 | 1381460249 | 249194546.2 | 520806772.6 | 661227955.1 | 317462428.6 | 5,934,217,090 | |
| October | أكتوبر | 1307287202 | 422098365.8 | 1427187822 | 174091670.8 | 355381440.6 | 547298723 | 249635898.4 | 4,482,981,122 | |
| November | نوفمبر | 1901922086 | 814426447.1 | 1220358320 | 303596518.5 | 574225537.4 | 824637548 | 182624563 | 5,821,791,020 | |
| December | ديسمبر | 2023071740 | 313448355.1 | 1056826632 | 310124254.5 | 863456943.2 | 583148967.6 | 231553376.9 | 5,381,630,269 | |
| Total | المجموع | 24,522,438,930 | 7,165,803,379 | 16,790,653,793 | 2,411,951,900 | 8,172,846,457 | 6,168,006,263 | 3,757,385,089 | 68,989,085,811 | |

قيمة الأسهم المتداولة (ر.ق) مصنفة قطاعياً وشهرياً ٢٠١٦
Value of Traded Shares by Month & Sector (2016)

قيمة الأسهم المتداولة (ر.ق) مصنفة قطاعياً وشهرياً ٢٠١٦
Value of Traded Shares by Month & Sector (2016)

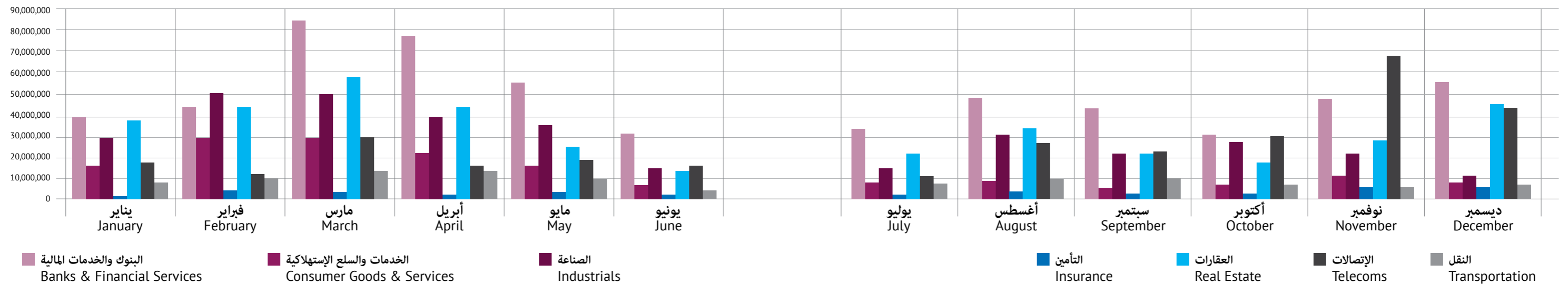


No. Traded Shares by Month & Sector (2016)

عدد الأسهم المتداولة قطاعياً وشهرياً ٢٠١٦

| Trading Volume- Shares (By Month & Sector) | | | | | | | | | |
|--|----------------|---|---|------------------------|----------------------|-------------------------|-----------------------|-------------------------|----------------------|
| عدد الأسهم المتداولة قطاعياً وشهرياً ٢٠١٦ | | | | | | | | | |
| Month | الشهر | البنوك والخدمات المالية Banks & Financial Services | الخدمات والسلع الاستهلاكية Consumer Goods & Services | الصناعة Industrials | التأمين Insurance | العقارات Real Estate | الاتصالات Telecoms | النقل Transportation | المجموع Total |
| January | يناير | 40491815 | 15468519 | 29346727 | 1276631 | 37979896 | 17005002 | 8137486 | 149,706,076 |
| February | فبراير | 45716809 | 29446176 | 50702023 | 4291536 | 45477126 | 12101379 | 9778988 | 197,514,037 |
| March | مارس | 83719048 | 31086836 | 49649188 | 3057588 | 57581219 | 29743681 | 13796587 | 268,634,147 |
| April | أبريل | 76642212 | 23101000 | 40496782 | 1984975 | 45196144 | 15910546 | 13403541 | 216,735,200 |
| May | مايو | 54889208 | 14172746 | 37222257 | 2731818 | 25513897 | 18944675 | 9989766 | 163,464,367 |
| June | يونيو | 32377085 | 5927403 | 14881721 | 2289597 | 13979889 | 15848519 | 4176157 | 89,480,371 |
| July | يوليو | 33989540 | 7524341 | 14364575 | 2430940 | 21532499 | 11618023 | 6940358 | 98,400,276 |
| August | أغسطس | 48109342 | 8813168 | 31233366 | 3607884 | 35644690 | 26461960 | 9965468 | 163,835,878 |
| September | سبتمبر | 43401102 | 5197861 | 22861585 | 2995566 | 22978331 | 24406817 | 9962909 | 131,804,171 |
| October | أكتوبر | 31457044 | 6879939 | 27523947 | 2228911 | 17589511 | 30715720 | 6190114 | 122,585,186 |
| November | نوفمبر | 47534800 | 12330758 | 22109162 | 5456895 | 28221914 | 66206195 | 5955721 | 187,815,445 |
| December | ديسمبر | 55064215 | 7611821 | 21885245 | 5494716 | 46234085 | 44000519 | 6307571 | 186,598,172 |
| Total | المجموع | 593,392,220 | 167,560,568 | 362,276,578 | 37,847,057 | 397,929,201 | 312,963,036 | 104,604,666 | 1,976,573,326 |

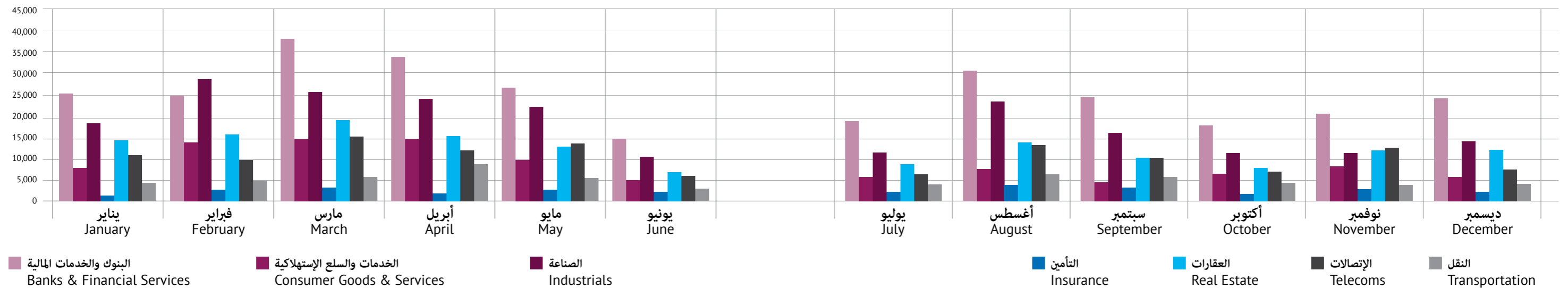
عدد الأسهم المتداولة قطاعياً وشهرياً ٢٠١٦
Trading Volume-Shares by Month & Sector (2016)



No. of Transactions by Month & Sector (2016)

عدد الصفقات المنفذة مصنفة قطاعياً وشهرياً ٢٠١٦

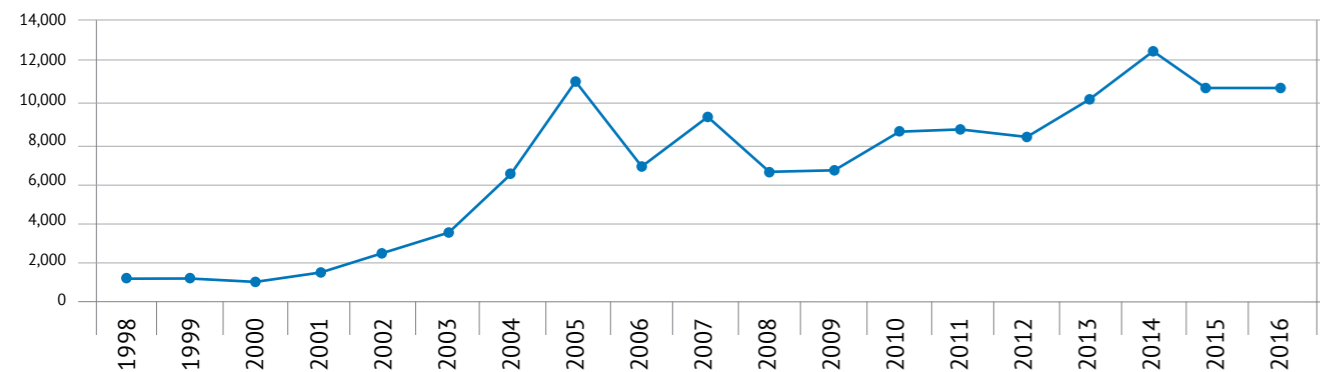
| Number of Transactions By Month & Sector 2016 | | | | | | | | | | عدد الصفقات المنفذة مصنفة قطاعياً وشهرياً ٢٠١٦ |
|---|----------------|---|---|------------------------|----------------------|-------------------------|-----------------------|-------------------------|------------------|--|
| Month | الشهر | البنوك والخدمات المالية Banks & Financial Services | الخدمات والسلع الاستهلاكية Consumer Goods & Services | الصناعة Industrials | التأمين Insurance | العقارات Real Estate | الإتصالات Telecoms | النقل Transportation | المجموع Total | |
| January | يناير | 25,759 | 8,135 | 18,905 | 1,421 | 14,655 | 11,570 | 4,220 | 84,665 | |
| February | فبراير | 25,041 | 13,933 | 28,101 | 2,420 | 16,126 | 10,195 | 4,947 | 100,763 | |
| March | مارس | 37,417 | 15,153 | 26,092 | 2,715 | 19,551 | 15,844 | 6,220 | 122,992 | |
| April | أبريل | 32,802 | 15,382 | 23,924 | 1,936 | 15,777 | 12,238 | 8,667 | 110,726 | |
| May | مايو | 26,612 | 10,382 | 22,311 | 2,664 | 12,963 | 13,973 | 5,770 | 94,675 | |
| June | يونيو | 15,034 | 5,074 | 11,102 | 1,810 | 7,123 | 5,737 | 2,806 | 48,686 | |
| July | يوليو | 19,277 | 5,958 | 11,840 | 2,053 | 8,656 | 6,449 | 3,937 | 58,170 | |
| August | أغسطس | 30,286 | 7,598 | 23,574 | 3,711 | 14,382 | 13,675 | 6,677 | 99,903 | |
| September | سبتمبر | 24,382 | 4,204 | 16,773 | 2,935 | 10,915 | 10,919 | 5,996 | 76,124 | |
| October | أكتوبر | 17,890 | 6,729 | 11,611 | 1,677 | 7,921 | 6,987 | 4,070 | 56,885 | |
| November | نوفمبر | 21,327 | 8,273 | 11,730 | 2,559 | 12,536 | 13,417 | 3,587 | 73,429 | |
| December | ديسمبر | 24,230 | 6,151 | 13,995 | 2,241 | 12,308 | 7,506 | 4,033 | 70,464 | |
| Total | المجموع | 300,057 | 106,972 | 219,958 | 28,142 | 152,913 | 128,510 | 60,930 | 997,482 | |

عدد الصفقات المنفذة مصنفة قطاعياً وشهرياً ٢٠١٦
Number of Transactions by Month & Sector (2016)عدد الصفقات المنفذة مصنفة قطاعياً وشهرياً ٢٠١٦
Number of Transactions by Month & Sector (2016)

المؤشر العام لأسعار الأسهم في السوق للفترة ١٩٩٨ - ٢٠١٦ General Market Index

| المؤشر العام لأسعار الأسهم في السوق للفترة ١٩٩٨ - ٢٠١٦ QE Index Annual Closing between 1998-2016 | | | |
|---|------------------|--|----------------------|
| السنة Year | النقطة Points | التغير عن السنة الماضية Prior Year Change | % التغير % Change |
| 2016 | 10,436.76 | 7.40 | 0.07 |
| 2015 | 10,429.36 | (1,856.42) | -15.11 |
| 2014 | 12,285.78 | 1,906.19 | 18.36 |
| 2013 | 10,379.59 | 2,020.65 | 24.17 |
| 2012 | 8,358.94 | (420.09) | -4.79 |
| 2011 | 8,779.03 | 97.38 | 1.12 |
| 2010 | 8,681.65 | 1,722.48 | 24.75 |
| 2009 | 6,959.17 | 73.05 | 1.06 |
| 2008 | 6,886.12 | (2,694.33) | -28.12 |
| 2007 | 9,580.45 | 2,447.45 | 34.31 |
| 2006 | 7,133.00 | (3,920.06) | -35.47 |
| 2005 | 11,053.06 | 4,559.44 | 70.21 |
| 2004 | 6,493.62 | 2,546.92 | 64.53 |
| 2003 | 3,946.70 | 1,622.86 | 69.84 |
| 2002 | 2,323.84 | 631.64 | 37.33 |
| 2001 | 1,692.20 | 458.90 | 37.21 |
| 2000 | 1,233.30 | (107.70) | -8.03 |
| 1999 | 1,341.00 | (10.30) | -0.76 |
| 1998 | 1,351.30 | 351.30 | 35.13 |

إغلاقات المؤشر السنوية من ١٩٩٨ إلى ٢٠١٦
QE Index Annual Closing between 2016-1998



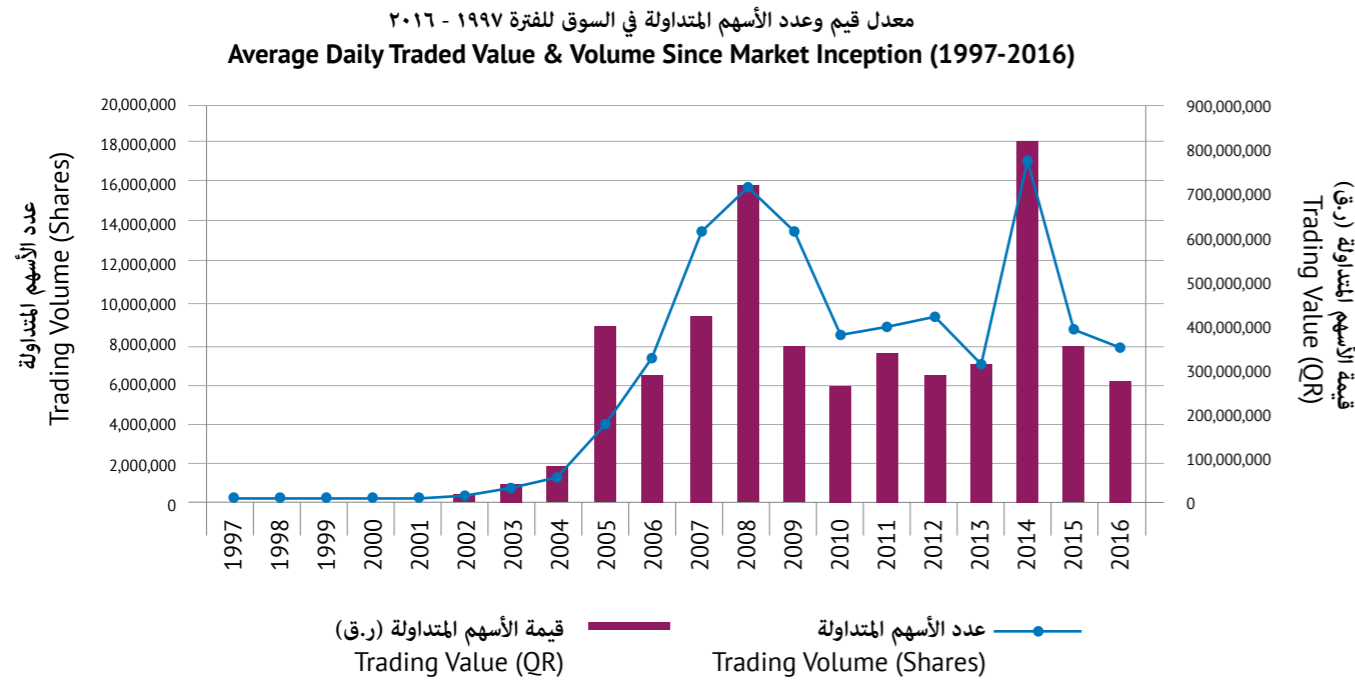
تداولات السندات Bonds Trades

| السند | الرمز | سعر الاغلاق السابق | سعر الاغلاق | قيمة التداول | عدد الصفقات | حجم التداول | تاريخ الكوبون القادم | تاريخ الكوبون السابق |
|---------------------------|-------|------------------------|---------------|-------------------------|---------------|----------------|----------------------|----------------------|
| Bond Name | Code | Previous Closing Price | Closing Price | Traded Value (QR) | No. of Trans. | Traded Volume | Next Coupon Date | Previous Coupon Date |
| سند / 2018/09/02 / % 2.25 | GA12 | 100.28 | 100.00 | 830,000,000.00 | 4 | 83,000 | 02-03-2017 | 02-09-2016 |
| سند / 2018/11/11 / % 2.25 | GA16 | 100.00 | 100.00 | 402,100,000.00 | 2 | 40,210 | 11-05-2017 | 11-11-2016 |
| سند / 2022/11/11 / % 3.25 | GA18 | 100.00 | 100.00 | 50,000,000.00 | 1 | 5,000 | 11-05-2017 | 11-11-2016 |
| سند / 2025/11/11 / % 3.75 | GA19 | 100.00 | 100.00 | 50,000,000.00 | 1 | 5,000 | 11-05-2017 | 11-11-2016 |
| سند / 2019/08/16 / % 2.25 | GA20 | 100.00 | 100.00 | 750,000,000.00 | 5 | 75,000 | 16-02-2017 | 16-08-2016 |
| سند / 2021/08/16 / % 2.75 | GA21 | 100.00 | 100.00 | 300,000,000.00 | 2 | 30,000 | 16-02-2017 | 16-08-2016 |
| سند / 2023/08/16 / % 3.25 | GA22 | 100.00 | 100.00 | 100,000,000.00 | 1 | 10,000 | 16-02-2017 | 16-08-2016 |
| سند / 2026/08/16 / % 3.75 | GA23 | 100.00 | 100.00 | 87,750,000.00 | 1 | 8,775 | 16-02-2017 | 16-08-2016 |
| سند / 2019/09/20 / % 2.25 | GA24 | 100.00 | 100.00 | 218,000,000.00 | 2 | 21,800 | 20-03-2017 | 20-09-2016 |
| سند / 2021/09/20 / % 2.75 | GA25 | 100.00 | 100.00 | 150,000,000.00 | 2 | 15,000 | 20-03-2017 | 20-09-2016 |
| سند / 2023/09/20 / % 3.25 | GA26 | 100.00 | 100.00 | 50,000,000.00 | 1 | 5,000 | 20-03-2017 | 20-09-2016 |
| سند / 2026/09/20 / % 3.75 | GA27 | 100.00 | 100.00 | 50,000,000.00 | 1 | 5,000 | 20-03-2017 | 20-09-2016 |
| اجمالي Total | | | | 3,037,850,000.00 | 23 | 303,785 | | |

معدلات التداول اليومية شهرياً ٢٠١٦ Average Daily Trading

| معدلات التداول اليومية شهرياً ٢٠١٦ Average Daily Trading 2016 | | | | |
|--|---------------------------------------|---|--|----------------------------------|
| الشهر Month | عدد الأسهم المتداولة Traded Volume | قيمة الأسهم المتداولة (رق) Traded Value (QR) | الصفقات المنفذة Executed Transactions | عدد أيام التداول Trading Days |
| January | 7,128,861 | 240,457,389 | 4,032 | 21 |
| February | 9,875,702 | 328,493,580 | 5,038 | 20 |
| March | 12,210,643 | 412,729,670 | 5,591 | 22 |
| April | 10,836,760 | 362,340,070 | 5,536 | 20 |
| May | 7,107,146 | 237,652,397 | 4,116 | 23 |
| June | 4,067,290 | 149,159,426 | 2,213 | 22 |
| July | 5,466,682 | 215,308,516 | 3,232 | 18 |
| August | 7,123,299 | 295,611,723 | 4,344 | 23 |
| September | 8,237,761 | 370,888,568 | 4,758 | 16 |
| October | 5,572,054 | 203,771,869 | 2,586 | 22 |
| November | 8,537,066 | 264,626,865 | 3,338 | 22 |
| December | 9,329,909 | 269,081,513 | 3,523 | 20 |

معدل قيم وعدد الأسهم المتداولة في السوق للفترة ١٩٩٧ - ٢٠١٦ Average Daily Trading



معدلات التداول اليومية في السوق ١٩٩٧ - ٢٠١٦

QSE Average Daily Reported Trading 1997 - 2016

| السنة Year | عدد الأسهم المتداولة Traded Volume | قيمة الأسهم المتداولة (رق) Traded Value (QR) | الصفقات المنفذة Executed Transactions | عدد أيام التداول Trading Days |
|---------------|---------------------------------------|---|--|----------------------------------|
| 2016 | 7,938,045 | 277,064,602 | 4,006 | 249 |
| 2015 | 9,209,639 | 374,880,218 | 4,763 | 250 |
| 2014 | 17,902,648 | 803,599,824 | 8,301 | 248 |
| 2013 | 7,876,156 | 304,414,853 | 3,910 | 246 |
| 2012 | 9,635,675 | 280,451,847 | 3,499 | 252 |
| 2011 | 9,137,975 | 331,029,434 | 4,441 | 252 |
| 2010 | 8,344,189 | 267,670,470 | 4,193 | 251 |
| 2009 | 13,636,707 | 364,286,676 | 6,680 | 253 |
| 2008 | 15,328,818 | 691,150,991 | 8,582 | 254 |
| 2007 | 13,536,733 | 432,259,786 | 7,190 | 252 |
| 2006 | 7,521,939 | 302,164,384 | 6,986 | 248 |
| 2005 | 4,051,299 | 403,304,638 | 4,431 | 255 |
| 2004 | 1,192,972 | 84,987,544 | 1,125 | 252 |
| 2003 | 759,890 | 46,889,639 | 539 | 250 |
| 2002 | 314,650 | 12,707,609 | 118 | 253 |
| 2001 | 204,881 | 6,039,058 | 63 | 249 |
| 2000 | 128,497 | 3,532,396 | 50 | 246 |
| 1999 | 112,218 | 4,909,701 | 56 | 251 |
| 1998 | 124,410 | 3,864,036 | 31 | 251 |
| 1997 | 82,120 | 1,648,431 | 11 | 150 |

مؤشرات بورصة قطر QSE Indices

| قطاع المؤشرات Sector Index | قيمة التغير Change Value | نسبة التغير % Change Percentage | قيمة المؤشر Current Index Value | القطاع Sector |
|--|---|---|---|------------------|
| مؤشر العائد الاجمالي QE Total Return Index | 675.05 | 4.16% | 16,885.99 | |
| مؤشر بورصة قطر الريان الاسلامي QE Al Rayan Islamic Index | 27.17 | 0.70% | 3,882.99 | |
| مؤشر جميع الاسهم QE All Share Index | 92.38 | 3.33% | 2,869.16 | |
| مؤشر جميع اسهم البنوك والخدمات المالية All Share Banks & Financial Services Index | 106.24 | 3.79% | 2,912.22 | |
| مؤشر جميع اسهم الخدمات والسلع الاستهلاكية All Share Consumer Goods & Services Index | -103.00 | -1.72% | 5,897.82 | |
| مؤشر جميع اسهم الصناعة All Share Industrials Index | 119.62 | 3.75% | 3,306.67 | |
| مؤشر جميع اسهم التأمين All Share Insurance Index | 401.64 | 9.96% | 4,435.20 | |
| مؤشر جميع اسهم العقارات All Share Real Estate Index | -88.04 | -3.77% | 2,244.46 | |
| مؤشر جميع اسهم الاتصالات All Share Telecoms Index | 219.58 | 22.26% | 1,206.04 | |
| مؤشر جميع اسهم النقل All Share Transportation Index | 116.42 | 4.79% | 2,547.37 | |
| عدد الشركات المتداولة No. of Traded Companies | عدد الشركات (المرتفعة) No. of Advanced Companies | عدد الشركات (المنخفضة) No. of Declined Companies | عدد الشركات (بدون تغير) No. of Unchanged Companies | |
| 44 | 12 | 31 | 1 | |
| المؤشر العام Market Index | قيمة المؤشر Index Value | قيمة التغير Change Value | نسبة التغير % Change Percentage | |
| | 10,436.76 | 7.40 | 0.07% | |
| رسملة السوق Market Cap. (QR) | 563,466,058,440.66 | | | |

تداولات أذونات الخزينة Treasury Bills Trades

| إذن الخزينة Right Name | الرمز Code | سعر الاغلاق Closing Price | قيمة التداول Traded Value (QR) | عدد الصفقات No. of Trans. | حجم التداول Traded Volume |
|-----------------------------|---------------|------------------------------|-----------------------------------|------------------------------|------------------------------|
| حق قطر للتأمين 03/2016 | R003 | 31.00 | 12,127,647.30 | 279 | 408,840 |
| حق البنك التجاري 04/2016 | R004 | 4.46 | 21,527,298.62 | 1605 | 4,098,221 |
| اجمالي Total | | | 33,654,945.92 | 1,884 | 4,507,061 |

Annual Trade Report 2016

نشرة التداول السنوية

| التغير عن الإغلاق السابق Price Change | سعر الإغلاق السابق Previous Closing Price | السعر (المتوسط) All day VWAP | سعر الإغلاق Closing Price | أدنى سعر Low Price | أعلى سعر High Price | سعر الافتتاح Open Price | التغير عن الإغلاق السابق | |
|--|--|---------------------------------|------------------------------|-----------------------|------------------------|----------------------------|--------------------------|---------------|
| | | | | | | | % | قيمة Value |
| -6.91% | 175.00 | 150.52 | 162.90 | 133.50 | 174.50 | 172.10 | -12.10 | -6.91% |
| -2.62% | 106.70 | 100.42 | 103.90 | 75.10 | 117.00 | 106.00 | -2.80 | -2.62% |
| -29.19% | 45.90 | 38.08 | 32.50 | 30.20 | 47.00 | 45.50 | -13.40 | -29.19% |
| -21.57% | 44.50 | 37.01 | 34.90 | 32.90 | 44.45 | 44.05 | -9.60 | -21.57% |
| -15.31% | 46.05 | 42.30 | 39.00 | 38.55 | 49.45 | 46.00 | -7.05 | -15.31% |
| -2.33% | 64.30 | 64.28 | 62.80 | 52.10 | 73.30 | 64.00 | -1.50 | -2.33% |
| 0.00% | 37.60 | 35.28 | 37.60 | 28.60 | 39.40 | 37.35 | 0.00 | 0.00% |
| -5.40% | 17.97 | 17.34 | 17.00 | 15.71 | 18.49 | 17.55 | -0.97 | -5.40% |
| -38.32% | 16.70 | 11.86 | 10.30 | 8.90 | 16.80 | 16.70 | -6.40 | -38.32% |
| 8.65% | 14.10 | 16.89 | 15.32 | 10.90 | 22.49 | 14.01 | 1.22 | 8.65% |
| 16.22% | 18.49 | 19.38 | 21.49 | 11.00 | 26.40 | 18.00 | 3.00 | 16.22% |
| -19.11% | 12.30 | 11.57 | 9.95 | 9.03 | 12.94 | 12.15 | -2.35 | -19.11% |
| -22.49% | 78.70 | 70.13 | 61.00 | 49.20 | 85.50 | 77.80 | -17.70 | -22.49% |
| 5.19% | 84.80 | 85.70 | 89.20 | 65.50 | 93.90 | 78.00 | 4.40 | 5.19% |
| -26.38% | 13.72 | 12.01 | 10.10 | 9.11 | 14.62 | 14.00 | -3.62 | -26.38% |
| -6.51% | 11.82 | 11.85 | 11.05 | 8.99 | 13.69 | 11.75 | -0.77 | -6.51% |
| -47.28% | 119.30 | 85.63 | 62.90 | 55.00 | 125.80 | 115.70 | -56.40 | -47.28% |
| -19.26% | 34.00 | 29.17 | 27.45 | 23.10 | 40.00 | 37.40 | -6.55 | -19.26% |
| -1.42% | 147.50 | 149.42 | 145.40 | 108.00 | 168.50 | 147.50 | -2.10 | -1.42% |
| 28.79% | 52.80 | 60.92 | 68.00 | 38.70 | 69.90 | 52.40 | 15.20 | 28.79% |
| -16.05% | 95.30 | 90.80 | 80.00 | 75.10 | 105.50 | 94.00 | -15.30 | -16.05% |
| -20.23% | 220.00 | 192.91 | 175.50 | 149.50 | 225.00 | 218.00 | -44.50 | -20.23% |
| 11.67% | 39.85 | 41.45 | 44.50 | 34.00 | 45.00 | 39.95 | 4.65 | 11.67% |
| -15.69% | 102.00 | 86.74 | 86.00 | 80.00 | 102.10 | 102.00 | -16.00 | -15.69% |
| 5.76% | 111.10 | 105.55 | 117.50 | 88.00 | 119.90 | 110.00 | 6.40 | 5.76% |
| 55.17% | 37.70 | 50.90 | 58.50 | 23.15 | 70.40 | 37.00 | 20.80 | 55.17% |
| 4.90% | 216.40 | 208.90 | 227.00 | 175.10 | 235.80 | 213.10 | 10.60 | 4.90% |
| -2.57% | 13.99 | 13.51 | 13.63 | 10.60 | 15.80 | 14.00 | -0.36 | -2.57% |
| -39.61% | 51.50 | 36.19 | 31.10 | 27.40 | 51.50 | 51.50 | -20.40 | -39.61% |
| -18.56% | 19.40 | 18.21 | 15.80 | 14.01 | 21.00 | 19.03 | -3.60 | -18.56% |
| 3.41% | 82.00 | 82.65 | 84.80 | 69.00 | 91.70 | 84.70 | 2.80 | 3.41% |
| -13.33% | 21.00 | 19.59 | 18.20 | 16.61 | 22.00 | 21.00 | -2.80 | -13.33% |
| -8.02% | 51.10 | 46.93 | 47.00 | 40.60 | 54.50 | 51.40 | -4.10 | -8.02% |
| -30.82% | 30.50 | 24.05 | 21.10 | 19.00 | 30.50 | 30.00 | -9.40 | -30.82% |
| -29.72% | 72.00 | 53.54 | 50.60 | 47.80 | 72.00 | 67.70 | -21.40 | -29.72% |
| -0.48% | 20.75 | 20.05 | 20.65 | 16.50 | 22.37 | 20.30 | -0.10 | -0.48% |
| -16.88% | 40.00 | 34.14 | 33.25 | 28.00 | 40.00 | 39.70 | -6.75 | -16.88% |
| -4.97% | 15.90 | 16.81 | 15.11 | 12.10 | 20.24 | 15.99 | -0.79 | -4.97% |
| 1.34% | 14.20 | 13.78 | 14.39 | 10.50 | 15.70 | 14.20 | 0.19 | 1.34% |
| 35.73% | 75.00 | 92.24 | 101.80 | 60.00 | 107.00 | 73.60 | 26.80 | 35.73% |
| -26.22% | 12.70 | 10.58 | 9.37 | 8.76 | 13.15 | 12.55 | -3.33 | -26.22% |
| 0.63% | 95.00 | 90.39 | 95.60 | 83.40 | 98.00 | 94.00 | 0.60 | 0.63% |
| -1.58% | 56.90 | 58.96 | 56.00 | 40.05 | 66.10 | 55.00 | -0.90 | -1.58% |
| -1.11% | 23.35 | 23.11 | 23.09 | 18.70 | 25.2 | 23.06 | -0.26 | -1.11% |

563,466,058,440.66

رسملة السوق (رق.ق.)
Market Cap. (QR)

| عدد الصفقات No. of Trans. | قيمة الأسهم Traded Value (QR) | عدد الأسهم Traded Volume | اسم الشركة Listed Companies | رمز الشركة Company Code | قطاع Sec. |
|------------------------------|----------------------------------|-----------------------------|--------------------------------|----------------------------|--|
| 40,585 | 6,564,670,027.00 | 43,614,306 | بنك قطر الوطني | QNBK | البنوك والمؤسسات المالية Banks & Financial Services |
| 25,524 | 3,070,366,467.90 | 30,574,677 | المصرف | QIBK | |
| 28,215 | 1,819,589,662.90 | 47,781,605 | التجاري | CBQK | |
| 24,749 | 1,472,448,448.10 | 39,784,777 | بنك الدوحة | DBBK | |
| 738 | 230,533,479.60 | 5,449,847 | الأهلي | ABQK | |
| 11,923 | 1,067,610,539.40 | 16,608,777 | الدولي | QIHK | |
| 59,223 | 4,993,769,832.05 | 141,547,646 | الريان | MARK | |
| 3,947 | 192,802,897.23 | 11,118,520 | الخليجي | KCBK | |
| 28,273 | 1,263,991,739.24 | 106,609,207 | الأول | QFBQ | |
| 26,649 | 1,238,521,385.04 | 73,310,328 | الإجارة | NLCS | |
| 15,946 | 675,621,473.11 | 34,859,789 | دلالة | DBIS | |
| 6,941 | 201,946,969.50 | 17,455,425 | قطر وعمان | QOIS | |
| 27,344 | 1,730,566,009.20 | 24,677,316 | المجموعة الإسلامية القابضة | IHGS | |
| 300,057 | 24,522,438,930.27 | 593,392,220 | إجمالي القطاع | | |
| 614 | 26,089,661.80 | 304,429 | Zad Holding Company | ZHCD | الخدمات Goods & Services |
| 12,331 | 370,470,111.89 | 30,859,000 | الطبية | QGMD | |
| 20,339 | 867,934,497.91 | 73,237,850 | السلام | SIIS | |
| 28,039 | 2,027,644,578.70 | 23,679,018 | الرعاية | MCGS | |
| 141 | 2,970,720.10 | 101,850 | السينما | QCF5 | |
| 16,756 | 1,268,202,273.00 | 8,487,743 | قطر للوقود | QFLS | |
| 15,277 | 1,528,450,275.30 | 25,088,924 | ودام | WDAM | |
| 7,195 | 218,531,218.80 | 2,406,812 | مجمع الصناعي | MCCS | |
| 12,473 | 1,043,488,192.80 | 5,409,335 | الميرة | MERS | |
| 113,165 | 7,353,781,530.30 | 169,574,961 | إجمالي القطاع | | |
| 3,104 | 156,788,087.40 | 3,783,030 | التحويلية | QIMD | الصناعة Industrial |
| 4,685 | 276,040,005.80 | 3,182,487 | الاسمنت | QNCD | |
| 41,131 | 4,479,153,584.60 | 42,437,152 | صناعات قطر | IQCD | |
| 36,774 | 3,588,776,301.58 | 70,504,935 | المستثمرين | QIGD | |
| 16,904 | 1,723,382,839.50 | 8,249,659 | كهرباء وماء | QEWS | |
| 19,817 | 655,207,506.11 | 48,510,956 | مجمع المناعي | AHCS | |
| 59,432 | 4,789,974,613.55 | 132,338,606 | أعمال | GISS | |
| 31,918 | 933,352,702.98 | 51,255,360 | الخليج الدولية للخدمات | MPHC | |
| 213,765 | 16,602,675,641.52 | 360,262,185 | إجمالي القطاع | | |
| 20,691 | 1,832,709,516.30 | 22,174,417 | قطر | QATI | |
| 1,328 | 70,899,009.05 | 3,619,681 | الدوحة | DOHI | |
| 695 | 203,647,913.40 | 4,339,834 | العامه | QGRI | |
| 2,651 | 88,289,981.24 | 3,671,355 | الخليج التكاملي | AKHI | |
| 2,777 | 216,405,480.50 | 4,041,770 | الإسلامية | QISI | |
| 28,142 | 2,411,951,900.49 | 37,847,057 | إجمالي القطاع | | |
| 19,169 | 1,147,552,262.53 | 57,247,769 | المتحدة للتنمية | UDCD | العقارات Real Estate |
| 56,456 | 3,185,064,085.60 | 93,292,584 | بروة | BRES | |
| 46,024 | 2,394,069,077.42 | 142,418,938 | إزدان | ERES | |
| 31,264 | 1,446,161,031.35 | 104,969,910 | مزاييا قطر | MRDS | |
| 152,913 | 8,172,846,456.90 | 397,929,201 | إجمالي القطاع | | |
| 68,442 | 3,228,089,035.50 | 34,996,634 | أوريدو | ORDS | الاتصالات Telecom. |
| 60,068 | 2,939,917,227.12 | 277,966,402 | فودافون قطر | VFQS | |
| 128,510 | 6,168,006,262.62 | 312,963,036 | إجمالي القطاع | | |
| 8,578 | 733,518,603.30 | 8,115,199 | الملاحة | QNNS | النقل Transp. |
| 16,084 | 1,305,575,717.35 | 22,143,771 | مخازن | GWCS | |
| 36,268 | 1,718,290,768.23 | 74,345,696 | ناقلات | QGTS | |
| 60,930 | 3,757,385,088.88 | 104,604,666 | إجمالي القطاع | | |
| 997,482 | 68,989,085,810.98 | 1,976,573,32 | | | |

| Change Prct. % | نسبة التغير % | Change Value | قيمة التغير | Index Value | قيمة المؤشر | المؤشر العام Market Index |
|----------------|---------------|--------------|-------------|-------------|-------------|------------------------------|
| 0.07 % | | 7.40 | | 10,436.76 | | |

أمناء الحفظ في بورصة قطر QSE Custodians

ستاندرد تشارترد
Standard Chartered
P.O. Box 29
Tel: 44248391, Fax: 44248394
qa.securities-services@sc.com
http://wholesalebanking.
standardchartered.com/en/capabilities/
transactionbanking/Pages/securities
service.aspx

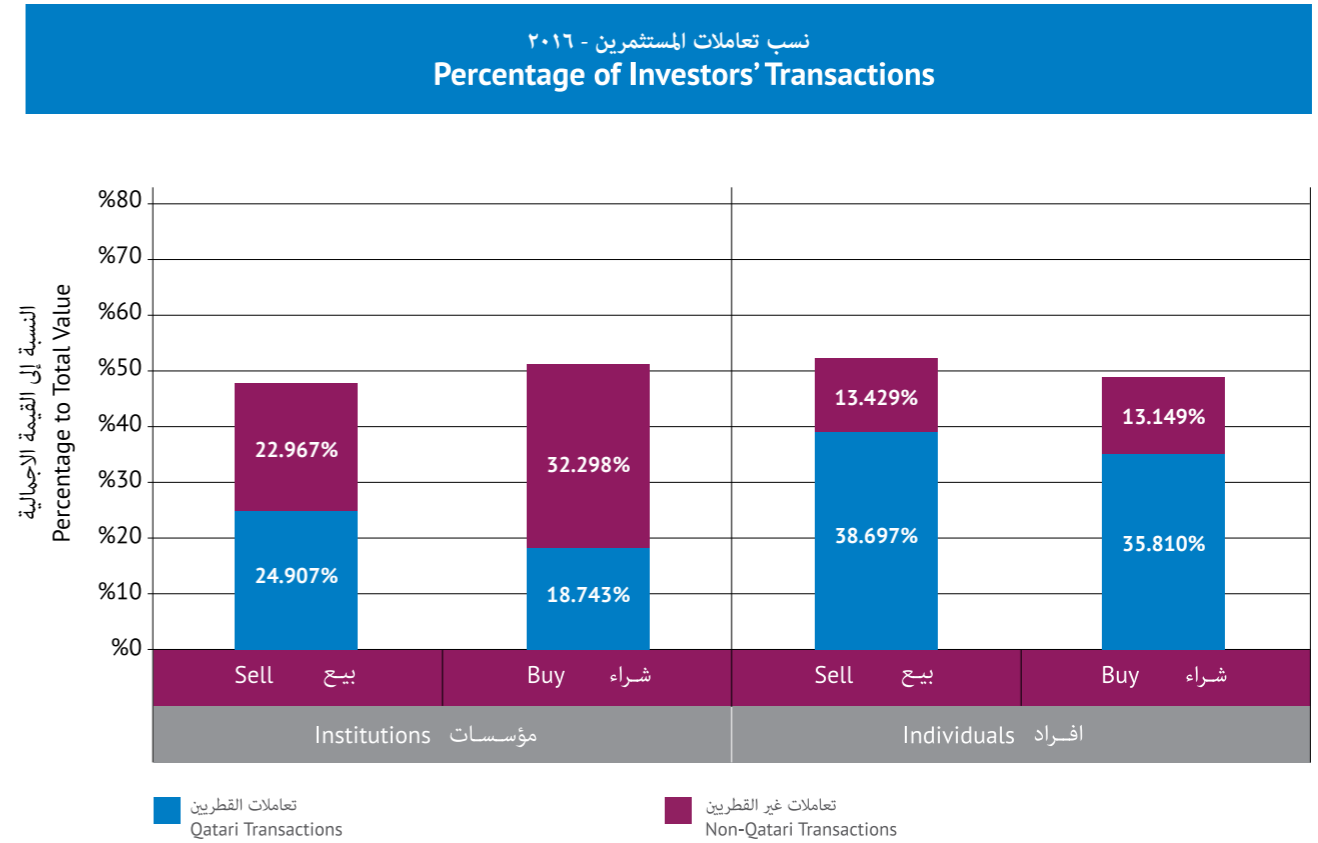
بنك قطر الوطني
QNB
P.O. Box 1000
Tel: 44383345, Fax: 44382264
custodyoperations@qnb.com.qa
http://www.qnb.com.qa

إتش اس بي سي
HSBC
P.O. Box 57
Tel: 44383345, Fax: 44382264
shreen.abeysekera@hsbc.com
http://www.hsbcnet.com/hss

نسب تعاملات المستثمرين عام ٢٠١٦ Percentage of Shares Trading by Investors Type During the Year 2016

| نسب تعاملات المستثمرين عام ٢٠١٦ Percentage of Shares Trading by Investors Type during the Year 2016 | | | |
|--|---|------------------------|------------------------|
| النسبة إلى القيمة الإجمالية Percentage to Total Value | | المساهمين Investors | |
| تعاملات غير القطريين Non-Qatari Transactions | تعاملات القطريين Qatari Transactions | | |
| 13.149% | 35.810% | Buy شراء | افراد Individuals |
| 13.429% | 38.697% | Sell بيع | |
| 32.298% | 18.743% | Buy شراء | مؤسسات Institutions |
| 22.967% | 24.907% | Sell بيع | |

نسب تعاملات المستثمرين - ٢٠١٦ Percentage of Investors' Transactions - 2016



معلومات الإتصال بشركات الوساطة شركات الوساطة

Contact Information for Brokerage Firms Brokerage Firms

المجموعة للأوراق المالية
The Group Securities
The Group Building
C- Ring Road, Doha, Qatar
PO Box: 1555
Phone: 7888 4448/4444 4444
Fax: 7220 4423
support@thegroup.com.qa
www.thegroup.com.qa

مجموعة الاستثمارات الخليجية
Gulf Investment Group
Second Floor, Building 4, Financial Square
C Ring Road, Doha, Qatar
PO Box: 4470
Phone: 4599 4465/3030 4465
Fax: 4605 4465
info@gig.com.qa
www.gig.com.qa

قطر للأوراق المالية
Qatar Securities Company
Al Khaleej Insurance Building
Bank Street, Doha, Qatar
PO Box: 33083
Phone: 5255 4425
Fax: 5238 4425
info@qsc.qa
www.qsc.qa

الشركة العالمية للأوراق المالية
International Financial Securities Co.
Doha, Qatar
PO Box: 7350
Phone: 4770 4444
Fax: 5039 4436
info@ifsc-qatar.com
www.ifsc-qatar.com

الإسلامية للأوراق المالية
Islamic Financial Securities Company
Grand Hamad Street
PO Box: 12402, Doha, Qatar
Phone: 5000 4431/8888 4449
Fax: 4000 4431/8802 4449
info@islamicbroker.com.qa
www.islamicbroker.biz

دلالة للوساطة
Dlala Brokerage Co. L.L.C.
Salwa Road, Doha, Qatar
PO Box: 24571
Phone: 4444 4428
Fax: 4222 4428
info@dlalabrokerage.com
www.dlalabrokerage.com

دلالة الإسلامية
Dlala Islamic Co. L.L.C.
Salwa Road, Doha, Qatar
PO Box: 24571
Phone: 5555 4428
info@dlalaislamic.com
www.dlalaislamic.com

للخدمات المالية QNB
QNB Financial Services SPC
Qatar Sports Club, West Bay, Doha, Qatar
PO Box: 24025
Phone: 6666 4476
Fax: 6660 4476
info@qnbfs.com.qa
www.qnbfs.com.qa

البنك التجاري للخدمات المالية
Commercial Bank Investment Services
2nd Floor, Commercial Bank,
Grand Hamad Street, Doha, Qatar
PO Box: 3232
Phone: 5050 4449
Fax: 9578 4441
brokers@cbq.qa
www.cbinvest.qa

شركة الأهلي للوساطة
Ahli Brokerage Company
1st Floor, Ahlibank Building
Salwa Road, Doha, Qatar
PO Box: 24177
Phone: 0333 4011
Fax: 0055 4437
brokerage@ahlibrokerage.com.qa
www.ahlibrokerage.com.qa

شركة الريان للوساطة المالية
Al Rayan Financial Brokerage Co.
Al Emadi Financial Square
C Ring & Muntazah Signal, Bldg. 2#,
Office 2#
Doha, Qatar
PO Box: 23623
Phone: 7373 4423
Fax: 7220 4423
info.Arb@alrayan.com
www.alrayan.com/en/brokerage

قائمة الشركات المدرجة في بورصة قطر Listed Companies

| Symbol | Company Name | Phone | Fax | Website |
|---------------------------------------|---------------------------------------|----------|----------|----------------------------|
| Banks & Financial Services | | | | |
| QNBK | QNB | 44407407 | 44137753 | www.qnb.qa |
| QIBK | Qatar Islamic Bank | 44448444 | 44412700 | www.qib.com.qa |
| CBQK | Commercial Bank | 44490000 | 44411268 | www.cbq.qa |
| DHBK | Doha Bank | 44456600 | 44416631 | www.dohabank.com.qa |
| ABQK | Al Ahli Bank | 44232222 | 44232323 | www.ahlibank.com.qa |
| QIIK | Qatar International Islamic Bank | 44840001 | 44444101 | www.qiib.com.qa |
| MARK | Masraf Al Rayan | 44253333 | 44351720 | www.alrayan.com |
| KCBK | Al khalij Commercial Bank | 44940000 | 44940808 | www.alkhaliji.com |
| QFBQ | Qatar First Bank | 44483333 | 44483560 | www.qfb.com.qa |
| NLCS | Aljarah Holding | 44100400 | 44322243 | www.aljarah.com |
| DBIS | Dlala Brokerage & Investment Holding | 44285444 | 44285222 | www.dlalaholding.com |
| QOIS | Qatar Oman for Investment | 44914888 | 44914887 | www.qatar-oman.com |
| IHGS | Islamic Holding Group | 44498877 | 44498854 | www.islamicholding.com.qa |
| Consumer Goods & Services | | | | |
| ZHCD | Zad Holding | 44415000 | 44438137 | www.zad.com.qa |
| QGMD | Qatar German for Medical Devices | 44581201 | 44581328 | www.qgmd.com |
| SIIS | Salam International | 44833542 | 44833576 | www.salaminternational.com |
| MCGS | Medicare Group | 44898804 | 44898803 | www.medicare.com.qa |
| QCFS | Qatar Cinema & Film Distributing | 44671620 | 44671511 | www.qatarcinemas.com |
| QFLS | Qatar Fuel | 40217000 | 44427700 | www.woqod.com.qa |
| WDAM | Widam Food Co. | 44433331 | 44433340 | www.widam.com |
| MCCS | Mannai Corporation | 44558888 | 44558880 | www.mannai.com |
| MERS | Al Meera Consumer Goods | 40119111 | 40119186 | www.almeera.com |
| Industrial | | | | |
| QIMD | Qatar Industrial Manufacturing | 44344222 | 44837878 | www.qimc.com.qa |
| QNCN | Qatar National Cement | 44693800 | 44693900 | www.qatarcement.com |
| IQCD | Industries Qatar | 40132080 | 40139750 | www.industriesqatar.com.qa |
| QIGD | Qatari Investors Group | 44861926 | 44860976 | www.qatariinvestors.com |
| QEWS | Qatar Electricity & Water | 44858585 | 44831116 | www.qewc.com |
| AHCS | Aamal | 44350666 | 44350777 | www.aamal.com.qa |
| GISS | Gulf International Services | 40132088 | 40139750 | www.gis.com.qa |
| MPHC | Mesaieed Petrochemical Holding | 40132080 | 40139750 | www.mphc.qa |
| Insurance | | | | |
| QATI | Qatar Insurance | 44962222 | 44831569 | www.qatarinsurance.com |
| DOHI | Doha Insurance | 44292777 | 44657777 | www.dicqatar.com |
| QGRI | Qatar General Insurance & Reinsurance | 44282222 | 44437302 | www.qgirc.com |
| AKHI | Al-Khaleej Takaful Group | 44041111 | 44041122 | www.alkhaleejtakaful.com |
| QISI | Qatar Islamic Insurance | 44658888 | 44550111 | www.qiic.com.qa |
| Real Estate | | | | |
| UDCD | United Development | 44095143 | 44095166 | www.udcqr.com |
| BRES | Barwa Real Estate | 44088888 | 44998994 | www.barwa.com.qa |
| ERES | Ezdan Holding Group | 44332333 | 44796570 | www.ezdanholding.qa |
| MRDS | Mazaya Qatar Real Estate Development | 40121212 | 40121213 | www.mazayaqatar.com |
| Telecommunications | | | | |
| VFQS | Vodafone Qatar | 8007111 | 44096667 | www.vodafone.qa |
| ORDS | Ooredoo | 44400400 | 44830011 | www.ooredoo.com |
| Transportation | | | | |
| QNNS | Qatar Navigation | 44949666 | 44833244 | www.milaha.com |
| GWCS | Gulf Warehousing | 44493000 | 44493100 | www.gulfwarehousing.qa |
| QGTS | Qatar Gas Transport (Nakilat) | 44998111 | 44483111 | www.nakilat.com.qa |

الملاحق الإحصائي

المؤشرات الرئيسية للبورصة

| بيانات الفترة | ٢٠١٦ | ٢٠١٥ | ٢٠١٤ | ٢٠١٣ | ٢٠١٢ | ٢٠١١ |
|--|----------------|----------------|-----------------|----------------|----------------|----------------|
| عدد الأسهم المتداولة | ١,٩٧٦,٥٧٣,٣٢٦ | ٢,٣٠٢,٤٠٩,٧٠٧ | ٤,٤٣٩,٨٥٦,٧٤٧ | ١,٩٣٧,٥٣٤,٢٨٣ | ٢,٤٢٨,١٩٠,٠٤١ | ٢,٣٠٢,٧٦٩,٦١٦ |
| قيمة الأسهم المتداولة (رق) | ٦٨,٩٨٩,٠٨٥,٨١١ | ٩٣,٧٢٠,٠٥٤,٤٩٠ | ١٩٩,٢٩٢,٧٥٦,٢٧٩ | ٧٤,٨٨٦,٠٥٣,٧٧٧ | ٧٠,٦٧٣,٨٦٥,٥٠٠ | ٨٣,٤١٩,٤١٧,٤٦٠ |
| عدد الصفقات | ٩٩٧,٤٨٢ | ١,١٩٠,٨٠٧ | ٢,٠٥٨,٦٠٤ | ٩٦١,٨١١ | ٨٨١,٦٣٨ | ١,١١٩,٠٩٩ |
| عدد أيام التداول | ٢٤٩ | ٢٥٠ | ٢٤٨ | ٢٤٦ | ٢٥٢ | ٢٥٢ |
| معدل قيمة التداول اليومي (رق) | ٢٧٧,٠٦٤,٦٠٢ | ٣٧٤,٨٠,٢١٨ | ٨٠٣,٥٩٩,٨٢٤ | ٣٠٤,٤١٤,٨٥٣ | ٢٨٠,٤٥١,٨٤٧ | ٣٣١,٠٢٩,٤٣٤ |
| عدد إصدارات الأسهم الجديدة | ١ | ٠ | ١ | ٠ | ٠ | ٠ |
| قيمة إصدارات الأسهم الجديدة مليون (رق) | ٢,٠٠٠ | ٠ | ١٢,٥٦٣ | ٠ | ٠ | ٠ |

تكنولوجيا المعلومات

- الحفاظ على نسبة توافر ١٠٠٪ للنظم الأساسية.
- إدخال نموذج حوكمة واستراتيجية جديدة لإدارة تكنولوجيا المعلومات.
- تحسين إيرادات البيانات من خلال إضافة منتجات بيانات جديدة خاصة بإجراءات الشركات.
- تطبيق تحسينات خاصة بالتداول على الهامش على نظام أوراكل للرقابة.
- تنفيذ أحدث التقنيات من جونيبر نتوركس لتعزيز الشبكة الداخلية والشبكات الرئيسية للموقع الرئيسي وموقع التعافي من الكوارث.
- تنفيذ التحسينات على البنية الأمنية الداخلية والخارجية باستخدام أحدث ما توصلت إليه التكنولوجيا.
- ادخال تطبيقات وحلول برمجيات Juniper و Palo-Alto و FireEye و DDoS .
- ترقية جميع الخوادم في موقع التعافي من الكوارث لأحدث التقنيات من HP مع تحسين الإعداد الأمني.
- تطبيق خدمات HP Discovery المخصصة لإجراء مراجعة كاملة لأجهزة منصة التداول).

الموارد البشرية

- حققت البورصة نسبة تقطير قدرها ٤٨٪ من مجمل عدد الموظفين.
- حققت خطة تدريب الموظفين أهدافها بشكل كامل وأسفرت عن استخدام كامل الميزانية المرصودة لذلك.
- إدخال تطبيقات الخدمة الذاتية الالكترونية لجميع خدمات الموارد البشرية الأكثر استخداما.
- إقامة حفل خاص لتكريم الموظفين المتميزين للسنة الثانية على التوالي.
- مواصلة برامج تطوير الأدوار التنفيذية بما يتماشى مع خطة التعاقب الوظيفي.
- إعداد هيكل تنظيمي جديد يتوافق مع استراتيجية البورصة.
- وضع مجموعة كاملة من الأوصاف الوظيفية لجميع الأدوار ضمن الهيكل التنظيمي الجديد.
- البدء بتطبيق سياسات وإجراءات الموارد البشرية الجديدة بعد مراجعتها والحصول على موافقة مجلس الإدارة عليها..
- إدخال إجراءات جديدة مطورة لوضع الأهداف السنوية للموظفين وتقييم أدائهم.

الإنجازات

على صعيد العمليات

- كانت جميع عمليات السوق في عام ٢٠١٦ بدون أعطال في التداول وأنظمة تكنولوجيا المعلومات (تحقيق ١٠٠٪ من التوافر التشغيلي).
- حققت ممارسات الإفصاح في بورصة قطر جميع المتطلبات من حيث الدقة والتوقيت (١٠٠٪ من دقة الإفصاح).
- إصدار خطة استراتيجية وخطة عمل خمسية منقحة للبورصة.

تطوير الأعمال

- حققت بورصة قطر ترقية جديدة وذلك من خلال رفع تصنيفها على مؤشرات فوتسي العالمية إلى مرتبة الأسواق الناشئة الثانوية والانتهاه من تنفيذ المرحلة الأولى من الترقية.
- شهدت بورصة قطر إدراجاً ناجحاً لبنك قطر الأول الذي يعدّ أول شركة مرخصة من مركز قطر للمال تدرج في البورصة.
- إدراج أذونات خزينة بقيمة ٣٦ مليار ريال قطري وعلى آجال ٣ و ٦ و ٩ شهور.
- إدراج سندات بقيمة ٤,٥٧٥ مليار ريال قطري وعلى آجال ٣ و ٥ و ٧ و ١٠ سنوات.
- الإنضمام إلى مبادرة الأمم المتحدة للبورصات المستدامة.
- بذلت جهود كبيرة لتسهيل إدراج أول صناديق المؤشرات المتداولة في البورصة، وتم إحراز تقدم ملموس وأصبح أول إدراج وشيكا.
- قامت جهتا إصدار (مجموعة استثمار القابضة وشركة ريان للمياه) باستكمال كافة الوثائق المطلوبة لعملية الإدراج وقدمتها إلى الجهات التنظيمية.
- تحديد المرشحين المحتملين للإدراج (عدد من الشركات مرشحة للإدراج في السوق الرئيسية و ٥ شركات مرشحة للإدراج في سوق الشركات الناشئة يجري العمل حالياً على استكمال إجراءات تعيين مستشاري إدراج لها).
- عقد الاجتماع السنوي الخامس للمجموعة الاستشارية للاكتتاب والإدراج.

تطوير السوق

- إطلاق مبادرة النافذة الواحدة التي تستند إلى قيام جهة واحدة بإنهاء جميع إجراءات تلقي طلبات الإدراج والقبول للتداول وذلك بهدف تسريع وتسهيل الإجراءات المعتمدة في ذلك.
- استلام طلبي اكتتاب عام وطلبي إدراج صندوق مؤشرات متداولة عبر نظام النافذة الواحدة، والطلبات قيد المراجعة حالياً.
- استشارة المشاركين في السوق فيما يتعلق بقوائم تحقق ومُذاج تقديم الطلبات عبر النافذة الواحدة.
- تداول حقوق الإكتتاب - شهدت ارتفاعاً إيجابياً وصل إلى ٢ مليار ريال.
- ١٩٢ مليون ريال قطري قيمة إصدارات الأسهم المجانية من قبل بنك قطر الوطني والبنك الأهلي وقطر الوطنية للأسمنت وقطر للتأمين وقطر للوقود ومزايا العقارية وقطر العامة للتأمين.
- إطلاق نشاط التداول بالهامش في السوق وبدء تطبيقه من قبل شركة المجموعة للأوراق المالية بعد الحصول على موافقة هيئة قطر للأسواق المالية.
- والعمل جارٍ حالياً على ترخيص شركتي وساطة آخرين لممارسة هذا النشاط.
- برنامج التميز في علاقات المستثمرين - إجراء مزيد من التحسين على الدور القيادي الإقليمي فيما يتعلق بتوعية الشركات المدرجة حول أفضل الممارسات في هذا المجال.
- تطوير أداة لقياس ممارسات علاقات المستثمرين لدى الشركات المدرجة وذلك لمساعدة هذه الشركات على تبني أفضل الممارسات في إطار برنامج التميز في علاقات المستثمرين.
- استضافت بورصة قطر المؤتمر السنوي السابع لعلاقات المستثمرين بالتعاون مع جمعية الشرق الأوسط لعلاقات المستثمرين وذلك بهدف دعم وتطوير ممارسات علاقات المستثمرين في قطر.
- نظمت البورصة لقاء في دبي مع شركات الوساطة والاستثمار الدولية بهدف الوقوف على عوامل جذب هذه الشركات إلى السوق القطرية .
- وقد أسفرت هذه الاجتماعات عن الخروج بخطة عمل التسعين يوماً بالتنسيق مع لجنة تطوير الأسواق المالية.
- منتدى لندن الاستثماري - عقد أكثر من ١٠٠ اجتماع بين الشركات المدرجة القطرية والمؤسسات الاستثمارية العالمية.
- دعم السيولة في السوق الثانوية - التركيز المستمر على دعم السيولة (نسبة الأسهم المتاحة للتداول ورفع نسبة الملكية الأجنبية ونشاط تزويد السيولة) والتركيز على تطوير أنشطة الإفصاح والشفافية من خلال عقد العديد من برامج التوعية بأفضل ممارسات علاقات المستثمرين الموجهة للشركات المدرجة.
- مبادرة الأمم المتحدة للبورصات المستدامة - قامت البورصة باستكمال دليل حوكمة الاستدامة الثلاثية (الحوكمة البيئية والاجتماعية وحوكمة الشركات).

التسويق والاتصالات

- الانتهاء بنجاح إعداد استراتيجية الاتصال الداخلي والخارجي.
- المساعدة في وضع اللمسات الأخيرة على دليل حوكمة الاستدامة ESG وعرضها على أصحاب المصلحة الرئيسيين.
- عقدت البورصة ورشتين تدريبيتين للمستثمرين حول صناديق المؤشرات المتداولة.
- تعزيز حضور بورصة قطر عبر قنوات التواصل الاجتماعي والحفاظ على أفضل حضور على الفيسبوك مقارنة ببورصات أخرى في المنطقة.
- قدمت البورصة تدريباً لأكثر من ١٠٠٠ شخص من المدارس والجامعات وموظفي شركات الوساطة وإدارات الشركات المدرجة وممثلي وسائل الإعلام حول العديد من المفاهيم الاستثمارية في البورصة.
- توقيع مذكرات تفاهم مع جامعة قطر وجامعة كارنيجي ميلون في قطر.
- توقيع مذكرة تفاهم مع مؤسسة إنجاز وأطلاق البرنامج الأول لهما مع ١٠ مدارس ثانوية.
- إنشاء برنامج مدرسي خاص يسمى برنامج بورصة قطر / إنجاز للتحفيز المالي.
- إقامة حفل توزيع جوائز برنامج التميز لعلاقات المستثمرين بالتعاون مع إدارة الإدراج.
- إضافة الجزيرة مباشر إلى قائمة القنوات التي تبث مباشرة من بورصة قطر إلى جانب تلفزيون قطر وقناة الريان و CNBC عربية .

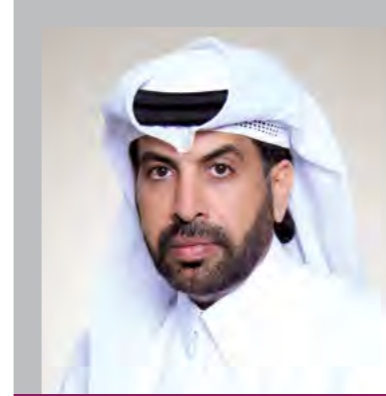
إدارة المخاطر

- إنشاء وهيكل إدارة مستقلة لإدارة المخاطر.
- وضع وتنفيذ إطار لإدارة المخاطر المؤسسية.
- انشاء إطار تعريفي خاص بمدى القدرة على تقبل المخاطر.
- استكمال المرحلتين الثانية والثالثة من مراجعة أمن تكنولوجيا المعلومات.
- نجاح اختبارات استمرارية الأعمال BCP الأربعة التي أجريت بمشاركة جميع الأطراف ذات العلاقة، بالإضافة إلى إجراء تدريب على الإخلاء واختبار الفصل الكامل للطاقة عن جميع الأنظمة.

الامتثال والشؤون القانونية

- قامت البورصة بالتعاون مع شركة استشارية خارجية بأعداد مجموعة متكاملة من قواعد الحوكمة ليطم تطبيقها في البورصة.
- قامت البورصة أيضاً بادخال وظيفة الامتثال في البورصة كوظيفة مستقلة بعد الحصول على موافقة مجلس الإدارة على دليل سياسات الامتثال وقوائم التحقق.
- اجراء مراجعة كاملة لسياسات الموارد البشرية والموافقة على دليل الموارد البشرية الجديد.
- تحديث السياسات والإجراءات المالية والمشتريات والموافقة عليها.
- انشاء سجل للعقود تحفظ فيه جميع العقود من قبل إدارة الشؤون القانونية والامتثال.
- الانتهاء من قانون التسويات النهائية وقانون الضمانات المالية بالتعاون مع مصرف قطر المركزي وشركة قطر للإيداع المركزي للأوراق المالية والبنك الدولي.

كلمة الرئيس التنفيذي



السيد راشد بن علي المنصوري

الرئيس التنفيذي لبورصة قطر

”إن الجهد الذي تبذله إدارة البورصة والإنجازات التي تحققتها من أجل ضمان استمرارية عملها والالتزام بأرقى الممارسات والمعايير الدولية“

تحقيق التنمية المستدامة وضمان الاستمرارية ورسم الخطط الطموحة والتطوير المؤسسي ، تلك الجوانب الهامة التي وضعت إدارة البورصة نصب عينها هدف تحقيقها تعريزا لدور البورصة في خدمة الاقتصاد الوطني والمجتمع القطري بوجه عام.

لن أتحدث في هذه العجالة عن الجوانب المتعلقة بالنتائج المالية أو تغيرات المؤشر أو مدى تأثير البورصة بالأحداث الإقليمية والدولية العام ٢٠١٦ أو بأسعار النفط بل سأركز فيها على ما تم إنجازه على صعيد آخر تم من خلاله صياغة استراتيجية للبورصة لسنوات خمس مقبلة ، كما تم اعتماد لوائح وسياسات وقواعد من شأنها أن تثبت أركان عمل البورصة وتربطها بشكل وثيق بخطط الدولة ورؤيتها للعام ٢٠١٣.

لقد شهد العام ٢٠١٦ إنجاز الخطة الاستراتيجية للسنوات الخمس المقبلة والتي اشتملت على العديد من المبادرات الهادفة إلى المساهمة في تطوير سوق المال بدولة قطر وتوسيع قاعدة المساهمين وتعزيز السيولة وزيادة الخدمات المقدمة للمستثمرين في السوق.

كما شهد العام ٢٠١٦ اعتماد قواعد للحوكمة ولائحة جديدة للموارد البشرية ، وكذلك لوائح جديدة للسياسات المالية والصلاحيات ولوائح للمشتريات ، علاوة على اعتماد قواعد للالتزام ، واعتماد هيكل تنظيمي جديد روعيت فيه الاحتياجات المتغيرة والأنشطة الجديدة التي طرأت على عمل البورصة ، بينما انصب الجهد على رفع كفاءة أنظمة البورصة وضمان استمراريته وتوفير الدعم الاحتياطي لتلك الأنظمة، لتحقق البورصة خلال العام ذاته نسبة استمرارية في العمل بلغت ١٠٠٪ دون أي أعطال، كما حققت نسبة ١٠٠٪ فيما يتعلق بالإفصاح.

وإذا كان العام ٢٠١٦ لم يشهد سوى إدراج شركة واحدة بالإضافة إلى عدد من الصكوك وسندات الخزينة نتيجة الظروف التي مرت بها البورصة القطرية شأنها في ذلك شأن معظم الأسواق الخليجية والعربية ، فإن إدارة البورصة لم تأل جهدا في السعي لتهيئة عدد من الشركات والصناديق للإدراج حسب جدول زمني يتلاءم وظروف السوق ، بينما طبقت نظام النافذة الواحدة بالتعاون مع هيئة قطر للأسواق المالية وشركة قطر للإيداع المركزي للأوراق المالية

وقامت بحملات توعية شملت عددا كبيرا من طلاب المدارس والجامعات. لقد كان انضمام بورصة قطر لمبادرة الأمم المتحدة للبورصات المستدامة ضمن مسعى مدروس من جانب إدارة البورصة لتطوير السوق بما يتماشى مع المعايير الدولية ، وقد أعقب ذلك نشر البورصة دليل حوكمة الاستدامة الثلاثية (البيئية والاجتماعية وحوكمة الشركات) هذا الدليل الذي تعول عليه البورصة في مساعيها لتعزيز بيئة السوق وزيادة جاذبيتها الاستثمارية.

إن الجهد الذي تبذله إدارة البورصة والإنجازات التي تحققتها من أجل ضمان استمرارية عملها والالتزام بأرقى الممارسات والمعايير الدولية لم يكن ليتحقق لولا الدعم الكبير الذي تلقاه من مجلس إدارتها برئاسة سعادة الشيخ أحمد بن جاسم بن محمد آل ثاني ، وزير الاقتصاد والتجارة ، تحقيقا لمصالح المستثمرين والاقتصاد الوطني ، وبما ينسجم ورؤية قطر الوطنية للعام ٢٠٣٠ ، تنفيذاً للتوجيهات السامية لحضرة صاحب السمو الشيخ تميم بن حمد آل ثاني ، أمير البلاد المفدى ، حفظه الله ورعاه.

راشد بن علي المنصوري
الرئيس التنفيذي لبورصة قطر

كلمة رئيس مجلس الإدارة



سعادة الشيخ أحمد
بن جاسم بن محمد آل ثاني

وزير الاقتصاد والتجارة،
ورئيس مجلس إدارة بورصة قطر

”العام ٢٠١٦ كان عاماً
إيجابياً من حيث التطوير
المؤسسي والإنجازات
المحققة بتضافر جهود
جميع موظفي البورصة“

حققت بورصة قطر خلال العام ٢٠١٦ نتائج جيدة على الرغم من التحديات التي واجهتها على الصعيد الاقتصادي الدولي وما رافقها من تطورات سياسية وتراجع في أسعار النفط وضعف في الاكتتابات الأولية .

العام ٢٠١٦ كان عاماً إيجابياً من حيث التطوير المؤسسي والإنجازات المحققة بتضافر جهود جميع موظفي البورصة، حيث واصلت جميع الإدارات العمل على ضمان متانة البورصة وعملياتها وسلامة أدائها وتماسيها مع الرؤية المتمثلة في بناء بورصة فاعلة على الصعيدين الاقليمي والدولي.

لقد حققت البورصة خلال العام ٢٠١٦ نسبة استمرارية في العمل بلغت ١٠٠٪ دون أي أعطال، كما حققت نسبة ١٠٠٪ فيما يتعلق بالإفصاح وتمكنت من تطوير وصياغة استراتيجية طموحة لمدة خمسة أعوام ونجحت في الحصول على الترقية إلى سوق ناشئة لدى مؤشر FTSE وأدرجت بنك قطر الأول وعدداً من الصكوك وسندات الخزينة كما انضمت إلى مبادرة الأمم المتحدة لاستدامة البورصات وعقدت عدة

مناسبات للترويج للبورصة كما قامت بحملات للتوعية شملت نحو ألف من طلاب المدارس والجامعات ووصلت إلى المراحل النهائية فيما يتعلق بإدراج صناديق الاستثمار المتداولة وطبقت بنجاح نظام النافذة الواحدة بالتعاون مع هيئة قطر للأسواق المالية وشركة قطر للإيداع المركزي للأوراق المالية.

وعلى صعيد الموارد البشرية، حققت البورصة نسبة تقطير بلغت ٤٨٪ من مجمل عدد الموظفين، وحققت خطة تدريب الموظفين أهدافها، و لتطوير سوق تتصف بالاستدامة وتتماشى مع المعايير العالمية، انضمت بورصة قطر لمبادرة الأمم المتحدة للبورصات المستدامة، بينما أعدت ونشرت دليل حوكمة الاستدامة الثلاثية (الحوكمة البيئية والاجتماعية وحوكمة الشركات) الذي يستهدف الشركات المدرجة في خطوة تُضاف إلى جهود تعزيز بيئة سوق بورصة قطر وتعزيز جاذبيتها الاستثمارية. واستضافت البورصة كذلك المؤتمر السنوي السابع لعلاقات المستثمرين بالتعاون مع جمعية الشرق الأوسط لعلاقات المستثمرين وذلك بهدف دعم وتطوير ممارسات علاقات المستثمرين في قطر.

وعلى صعيد تطوير السوق، عقدت إدارة البورصة جلسات تشاورية مع كل من المشاركين في السوق الإقليمي والدولي وذلك بهدف تحديد القضايا وفرص التحسين، حيث نظمت البورصة منتديات ولقاءات خارجية في كل من باريس ولندن بهدف تعريف الجهات الإستثمارية الدولية بالفرص الإستثمارية التي يوفرها الإستثمار في أسهم الشركات المدرجة في بورصة قطر، كما نظمت لقاءاً في دبي مع شركات الوساطة والاستثمار الدولية بهدف الوقوف على عوامل جذب هذه الشركات إلى السوق القطرية. وقد تم إعداد خطة عمل مفصلة وعرضها على كبار صناعات السياسة.

لقد كان إيماننا بأن بورصة قطر هي إحدى ركائز الاقتصاد الوطني دافعاً حقيقياً لنا في تقديم أفضل الخدمات للمستثمرين المحليين والدوليين ، وذلك من خلال توفير أدوات استثمارية جديدة وآليات تعزز السيولة في السوق مع التركيز على ترسيخ أسس العدالة والنزاهة وتوفير المعلومات وتعزيز الإفصاح في السوق وتشجيع الشركات العائلية والخاصة على التحول إلى شركات مساهمة عامة تقوم بدورها في رفد الاقتصاد الوطني.

مجلس الإدارة



السيد راشد بن علي المنصوري
الرئيس التنفيذي لبورصة قطر
/ عضو

السيد علي بن أحمد الكواري
نائب الرئيس

سعادة الشيخ أحمد
بن جاسم بن محمد آل ثاني
الرئيس



السيد محمد حسن السعدي
عضو

السيد فايز محمد البوعينين
عضو

السيد أحمد محمد الأصمخ
عضو



السيد وليد جاسم المسلم
عضو

السيد أندرية وينت
عضو

السيد يوسف محمد الجيدة
عضو

رؤيتنا ورسالتنا

رؤيتنا

يتمحور الهدف الأساسي لبورصة قطر في دعم الاقتصاد القطري من خلال تزويد المستثمرين بمنصة يقومون من خلالها بعمليات التداول بنزاهة وكفاءة. وتتميز بورصة قطر بكونها جزءاً من استراتيجية وطنية شاملة تقوم على الوصول إلى العالمية في مجال الخدمات المالية وتشجيع الاستثمار من خلال تحويل البورصة إلى سوق من الطراز العالمي وتعزيز مركز الدوحة لتكون مركزاً مالياً إقليمياً حيث يجري العمل على استحداث منتجات جديدة ليتم تداولها في البورصة وتعزيز الإمكانيات التكنولوجية وتسهيل إمكانية دخول المستثمرين والجهات المصدرة إليها.

رسالتنا

- تطوير بورصة إقليمية ودولية ناجحة ذات جذور محلية قوية.
- المساعدة على تحويل قطر لتصبح مركزاً مالياً مهماً في المنطقة.
- توفير مجموعة متنوعة من فرص التداول والاستثمار لأعضاء البورصة وللمستثمرين فيها.
- توفير إمكانية لقيام المستثمرين المحليين والدوليين بالاستثمار في الشركات المدرجة.
- أن نكون مؤسسة مهمة وذات سمعة عالمية وسوقاً رائدة على الصعيدين المحلي والإقليمي.
- أن نرسخ وجودنا على أساس مكافأة التميز وإعطاء الفرصة لإبراز المهارات والقدرات.
- جعل البورصة سوقاً جاذبة للجهات المصدرة المحلية والإقليمية التي تسعى لزيادة رأسمالها، وأن تكون قادرة على استقطاب المستثمرين الذين يطمحون لتداول الأوراق المالية ومنتجات المشتقات

رؤيتنا ورسالتنا ٠٨

مجلس الإدارة ٠٩

كلمة رئيس مجلس الإدارة ١٠

كلمة الرئيس التنفيذي ١٢

الإنجازات ١٤

المؤشرات الرئيسية للبورصة ١٧

الملحق الإحصائي ١٩

بورصة قطر

التقرير السنوي ٢٠١٦



حضرة صاحب السمو
الشيخ حمد بن خليفة آل ثاني
الأمير الوالد



حضرة صاحب السمو
الشيخ تميم بن حمد آل ثاني
أمير البلاد المفدى

بورصة قطر

التقرير السنوي ٢٠١٦



بورصة قطر
Qatar Stock Exchange